



# KLIMAWIN-BERICHT

## 2023/ 2024

STADTMARKETING UND FILDERHALLE  
LEINFELDEN-ECHTERDINGEN GMBH

FH-SERVICE GMBH

## Inhaltsverzeichnis

<b>1. Über uns</b>	<b>1</b>
<b>2. Die KLIMAWIN</b>	<b>5</b>
<b>3. Checkliste: Unser Klimaschutz- und Nachhaltigkeitsengagement</b>	<b>6</b>
<b>4. Unsere Schwerpunktthemen</b>	<b>7</b>
Leitsatz 01 – Klimaschutz	8
Leitsatz 10 – Regionaler Mehrwert	13
<b>5. Weitere Aktivitäten</b>	<b>18</b>
Klima und Umwelt	18
Soziale Verantwortung	22
Ökonomischer Erfolg und Governance	29
<b>6. Unser KLIMAWIN-Projekt</b>	<b>34</b>
<b>7. Kontaktinformationen</b>	<b>37</b>
Ansprechperson	37
Impressum	37

## 1. Über uns

### Unternehmensdarstellung

Die FH-Service GmbH (im Folgenden die „FH-Service“ genannt), eine Tochtergesellschaft der Stadtmarketing und FINDERHALLE Leinfelden-Echterdingen GmbH (im Folgenden die „FINDERHALLE“ genannt), ist für die FINDERHALLE Personal- und Gastronomiedienstleister. Die FINDERHALLE ist ein Convention und Event Center, das eine Vielzahl von Veranstaltungen wie Kongresse, Ausstellungen, Seminare, Tagungen, Schulungen, Messen, Firmen-Events, kulturelle Veranstaltungen, Gala-Abende, Bälle und Hochzeitsfeiern ausrichtet. Die Location verfügt über acht verschiedene Veranstaltungs- und Tagungsräume unterschiedlicher Größe. Aufgrund des flexiblen Raumangebots ermöglicht die FINDERHALLE die Unterbringung von bis zu 2.000 Personen. In der Location finden jährlich circa 500 Veranstaltungen statt.

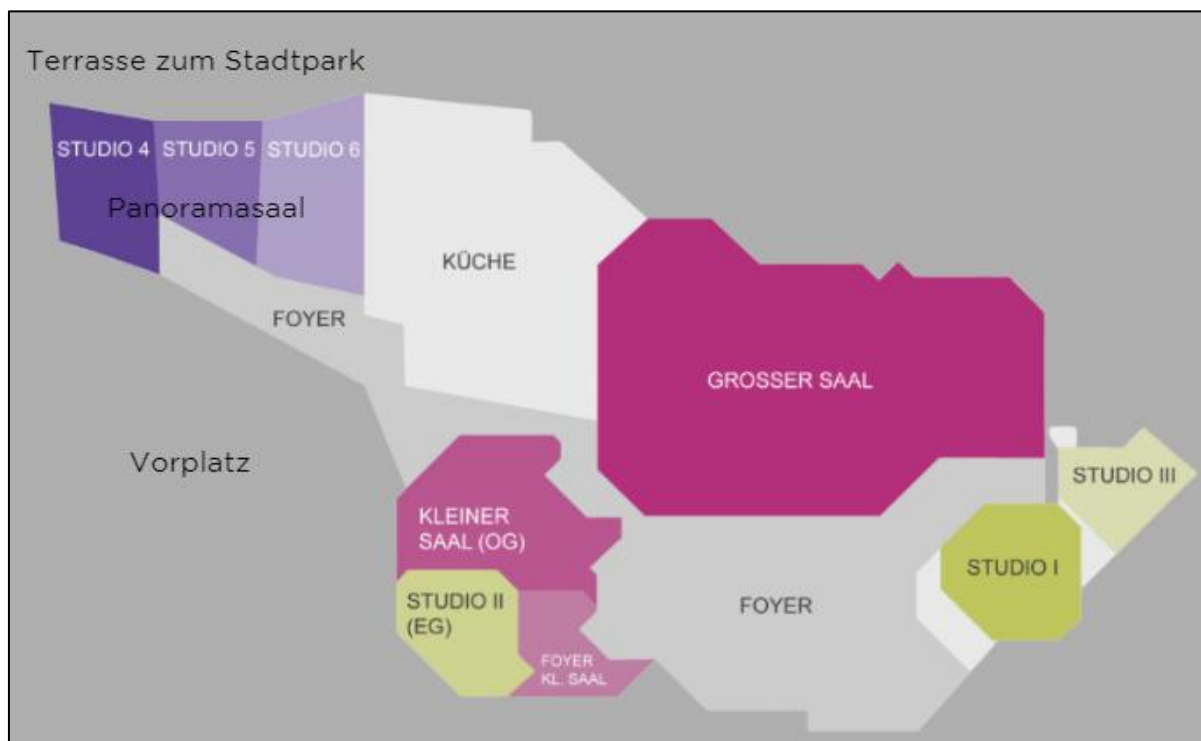
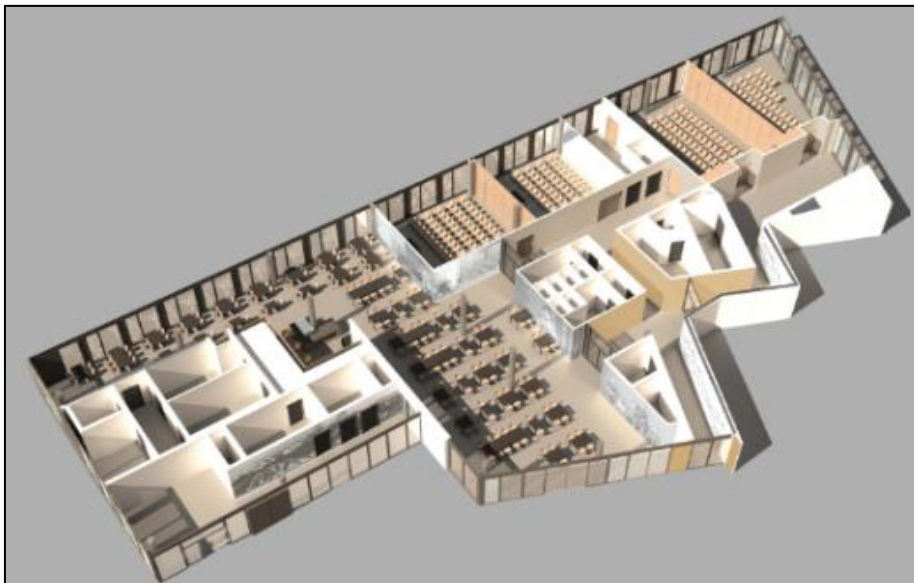


Abbildung 1: Grundriss FINDERHALLE

# DIE KLIMAWIN

Seit Mai 2022 betreut die FH-Service GmbH zusätzlich eine Tagungs- und Eventlocation mit Betriebsgastronomie im Nachbarstadtteil Echterdingen, das bertha's place. Das bertha's place befindet sich im von der Bülow AG erbauten Gebäude „Vision One“ und bietet auf rund 150 Quadratmetern einen Gastronomiebereich mit 190 Sitzplätzen sowie einen Tagungsbereich mit zwei bis vier Räumen, in dem bis zu 190 Besucher:innen Platz finden. Diese Location ergänzt das Angebot der FILDERHALLE mit kleineren Raumkapazitäten und schafft wirtschaftliche und nachhaltige Synergien, indem alle Nachhaltigkeitsprozesse der FILDERHALLE übernommen werden.



**Abbildung 2: Grundriss bertha's place**

Die FH-Service und FILDERHALLE verstehen sich aufgrund von modernster technischer Ausstattung und der hauseigenen Gastronomie als „Full-Service Dienstleister“ mit einem „Alles-aus-einer-Hand-Konzept“.

Im August 2024 wurde das Stadtmarketing der Stadt Leinfelden-Echterdingen (im Folgenden „Stadtmarketing“ genannt) in die Stadtmarketing und Filderhalle Leinfelden-Echterdingen GmbH integriert. So können synergetische Effekte genutzt werden, um das Stadtmarketing bei der Durchführung von Veranstaltungen und die Filderhalle bei Marketingmaßnahmen zu unterstützen. Dadurch wurden in der Filderhalle sechs neue Arbeitsplätze geschaffen.

# DIE KLIMAWIN

Unter Leitung der Geschäftsführer Kevin Goldberg und Stephan Wieland sind rund 50 Vollzeit- und Teilzeitmitarbeitenden in den Abteilungen Veranstaltungsbüro, Veranstaltungs- & Haustechnik, Küche, Service und Marketing beschäftigt.

Im Folgenden gelten die Ziele und Maßnahmen der einzelnen Locations sowohl für die FOLDERHALLE als auch für die FH-Service.

## Wesentlichkeitsgrundsatz

Mit diesem Bericht dokumentieren wir unsere Arbeit im Bereich Klimaschutz und Nachhaltigkeit. Der Bericht folgt dem Wesentlichkeitsgrundsatz. Er enthält alle Informationen, die für das Verständnis der Aktivitäten im Bereich Klimaschutz und Nachhaltigkeit unseres Unternehmens erforderlich sind und die wichtigen ökologischen, ökonomischen und sozialen Auswirkungen unseres Unternehmens widerspiegeln.

## 2. Die KLIMAWIN

### Bekenntnis zu Klimaschutz und Nachhaltigkeit und der Region

Mit der Unterzeichnung der KLIMAWIN bekennen wir uns zu unserer ökologischen, ökonomischen und sozialen Verantwortung. Zudem identifizieren wir uns mit der Region, in der wir wirtschaften.

### Engagierte Unternehmen aus Baden-Württemberg

Ausführliche Informationen zur KLIMAWIN und zu weiteren Mitgliedern finden Sie auf: <https://www.nachhaltigkeitsstrategie.de/klimawin>

# DIE KLIMAWIN

## Die 12 Leitsätze der KLIMAWIN

Die folgenden 12 Leitsätze beschreiben unser Klimaschutz- und Nachhaltigkeitsverständnis.

### Klima und Umwelt

#### **Leitsatz 01 – Klimaschutz**

*„Wir setzen uns ein Klimaschutzziel und berichten darüber. Wir nutzen erneuerbare Energien und steigern die Energieeffizienz.“*

#### **Leitsatz 02 – Klimaanpassung**

*„Wir unternehmen Maßnahmen zur Klimawandelfolgenanpassung.“*

#### **Leitsatz 03 – Ressourcen und Kreislaufwirtschaft**

*„Wir verringern die Inanspruchnahme von (natürlichen) Ressourcen und verfolgen das Ziel einer Kreislaufwirtschaft.“*

#### **Leitsatz 04 – Biodiversität**

*„Wir setzen uns aktiv für den Schutz und den Erhalt der Biodiversität ein.“*

#### **Leitsatz 05 – Produktverantwortung**

*„Wir übernehmen für unsere Leistungen und Produkte Verantwortung, indem wir den Wertschöpfungsprozess und den Produktzyklus auf ihre Nachhaltigkeit hin untersuchen und diesbezüglich Transparenz schaffen.“*

### Soziale Verantwortung

#### **Leitsatz 06 – Menschenrechte und Lieferkette**

*„Wir achten und schützen Menschenrechte sowie Rechte der Arbeitnehmenden, sichern und fördern Chancengleichheit und verhindern jegliche Form der Diskriminierung und Ausbeutung in unserer Wertschöpfungskette.“*

#### **Leitsatz 07 – Mitarbeitendenrechte und -wohlbefinden**

*„Wir achten, schützen und fördern das Wohlbefinden und die Interessen unserer Mitarbeitenden.“*

#### **Leitsatz 08 – Anspruchsgruppen**

*„Wir berücksichtigen und beachten bei Prozessen alle Anspruchsgruppen und deren Interessen.“*

### Ökonomischer Erfolg und Governance

#### **Leitsatz 09 – Unternehmenserfolg und Arbeitsplätze**

*„Wir stellen den langfristigen Unternehmenserfolg sicher und bieten Arbeitsplätze in der Region.“*

#### **Leitsatz 10 – Regionaler Mehrwert**

*„Wir generieren einen Mehrwert für die Region, in der wir wirtschaften.“*

#### **Leitsatz 11 – Transparenz**

*„Wir sind ein offenes Unternehmen, verhindern Korruption und berichten transparent über Finanzentscheidungen.“*

#### **Leitsatz 12 – Anreize zur Transformation**

*„Wir setzen auf allen Unternehmensebenen Anreize zum Umdenken und Handeln und beziehen sowohl unsere Mitarbeitenden als auch alle anderen Anspruchsgruppen in einen ständigen Prozess zur Steigerung der unternehmerischen Nachhaltigkeit ein.“*



# CHECKLISTE

## 3. Checkliste: Unser Klimaschutz- und Nachhaltigkeitsengagement

Die KLIMAWIN wurde unterzeichnet am: 03.07.2018

### Übersicht: Klimaschutz- und Nachhaltigkeitsengagement im Unternehmen

	Adressierter Leitsatz	Schwerpunktsetzung	Quantitative Dokumentation
<b>Leitsatz 1 – Klimaschutz</b>	<input checked="" type="checkbox"/>	<input checked="" type="checkbox"/>	<input checked="" type="checkbox"/>
<b>Leitsatz 2 – Klimaanpassung</b>	<input checked="" type="checkbox"/>	<input type="checkbox"/>	<input type="checkbox"/>
<b>Leitsatz 3 – Ressourcen und Kreislaufwirtschaft</b>	<input checked="" type="checkbox"/>	<input type="checkbox"/>	<input type="checkbox"/>
<b>Leitsatz 4 – Biodiversität</b>	<input checked="" type="checkbox"/>	<input type="checkbox"/>	<input type="checkbox"/>
<b>Leitsatz 5 – Produktverantwortung</b>	<input checked="" type="checkbox"/>	<input type="checkbox"/>	<input type="checkbox"/>
<b>Leitsatz 6 – Menschenrechte und Lieferkette</b>	<input checked="" type="checkbox"/>	<input type="checkbox"/>	<input type="checkbox"/>
<b>Leitsatz 7 – Mitarbeitendenrechte und -wohlbefinden</b>	<input checked="" type="checkbox"/>	<input type="checkbox"/>	<input type="checkbox"/>
<b>Leitsatz 8 – Anspruchsgruppen</b>	<input checked="" type="checkbox"/>	<input type="checkbox"/>	<input type="checkbox"/>
<b>Leitsatz 9 – Unternehmenserfolg und Arbeitsplätze</b>	<input checked="" type="checkbox"/>	<input type="checkbox"/>	<input type="checkbox"/>
<b>Leitsatz 10 – Regionaler Mehrwert</b>	<input checked="" type="checkbox"/>	<input checked="" type="checkbox"/>	<input checked="" type="checkbox"/>
<b>Leitsatz 11 – Transparenz</b>	<input checked="" type="checkbox"/>	<input type="checkbox"/>	<input type="checkbox"/>
<b>Leitsatz 12 – Anreize zur Transformation</b>	<input checked="" type="checkbox"/>	<input type="checkbox"/>	<input type="checkbox"/>

### Klimaschutz- und Nachhaltigkeitsengagement vor Ort

#### Unterstütztes KLIMAWIN-Projekt:

Patenschaft von Streuobstbäumen, Leinfelden-Echterdingen

#### Schwerpunktbereich:

☒ Ökologische Nachhaltigkeit

☐ Soziale Nachhaltigkeit

#### Art der Förderung:

☒ Finanziell

☐ Materiell

☐ Personell



## 4. Unsere Schwerpunktthemen

### Überblick über die gewählten Schwerpunkte

- **Leitsatz 1 - Klimaschutz:** „Wir setzen uns ein Klimaschutzziel und berichten darüber. Wir nutzen erneuerbare Energien und steigern die Energieeffizienz.“
- **Leitsatz 10 - Regionaler Mehrwert:**  
„Wir generieren einen Mehrwert für die Region, in der wir wirtschaften.“

### Warum uns diese Schwerpunkte besonders wichtig sind

#### Klimaschutz

Der Klimaschutz hat für die FH-Service und die FINDERHALLE, und somit für die Locations bertha's place, die FINDERHALLE und das Stadtmarketing, eine besondere Bedeutung im allgemeinen Arbeitsalltag, der Planung und der Durchführung von Veranstaltungen und in der Entscheidungsfindung. Klimaschutz betrifft lang- oder kurzfristig alle unsere Entscheidung und die Art und Weise, wie wir in Zukunft arbeiten werden. Uns ist es besonders wichtig den Klimaschutz weiter voranzutreiben, um zukünftige Kosten aufgrund von Klimaveränderungen vorzubeugen, nachfolgenden Generationen eine lebenswerte Erde zu hinterlassen und unserer gesellschaftlichen Verantwortung für Natur und Umwelt gerecht zu werden. Die FH-Service und FINDERHALLE ist sich der Bedeutung des Klimaschutzes bewusst und hat es sich zur Aufgabe gemacht dazu beizutragen der Erderwärmung und dem damit verbundenen Klimawandel entgegenzuwirken.

#### Regionaler Mehrwert

Regionaler Mehrwert ist für uns als städtisches Unternehmen besonders wichtig. Wir sind eng verbunden mit der Region und der Stadt Leinfelden-Echterdingen und wollen dies auch weiter stärken. Sowohl bei kleinen als auch großen Veranstaltungen sind wir dankbar für die enge Zusammenarbeit mit der Stadtverwaltung und den Bürger:innen von Leinfelden-Echterdingen. Wir wollen als Veranstaltungsort Kultur, Gemeinschaft und die Demokratie in der Stadt unterstützen.

# UNSERE SCHWERPUNKTTHEMEN

## Leitsatz 01 – Klimaschutz

### Zielsetzung

Die FH-Service und FOLDERHALLE, und somit die Locations bertha's place und FOLDERHALLE und das Stadtmarketing, verpflichten sich zur unternehmerischen Verantwortung zum Klimaschutz bei der Planung und Durchführung von Veranstaltungen sowie entlang der gesamten Wertschöpfungskette. Es soll ein umfassender Beitrag zur Erreichung des Pariser Klimaabkommens geleistet werden. Dafür wollen wir unsere Emissionen zukünftig weiter reduzieren und, wo möglich, vermeiden. Wir wollen die Nutzung von erneuerbaren Energien im alltäglichen Veranstaltungsbetrieb und auch auf unseren Arbeitswegen vorantreiben. Die Implementierung von Car-Sharing-Programmen und die Förderung von Elektro- oder Hybridfahrzeugen für dienstliche Fahrten sollen die umweltfreundliche Mobilität unserer Mitarbeitenden unterstützen. Wir wollen nachhaltige Mobilität fördern. Mit dem Umbau des Großen Foyers der Filderhalle 2026 soll Energieeffizienz langfristig in die Gebäudestruktur eingeplant werden. Hierfür ist außerdem der Einbau einer Geothermie Anlage geplant.

# UNSERE SCHWERPUNKTTHEMEN

## Ergriffene Maßnahmen

- Die energetische Sanierung der Eventlocation Filderhalle wurde von der Stadt Leinfelden-Echterdingen genehmigt. Bei dieser Sanierung soll eine Geothermie Anlage im Gebäude verbaut werden.
- Es wurden 4 neue E-Autos als Geschäftswagen für unsere Mitarbeitenden angeschafft.
- Das Angebot des Jobrads besteht weiterhin und wird verstärkt genutzt.
- Unsere Belegschaft wird für das Thema Energieeinsparung sensibilisiert. Dazu gehört z.B. das Licht auszumachen und die Heizungen/ Klimaanlage runterzudrehen in ungenutzten Veranstaltungsräumen.
- Der Umbau der Büroräume wurde geplant und zu Teilen bereits angefangen. Hierfür wurden energieeffiziente Beleuchtungssysteme mit Bewegungsmeldern installiert. Dadurch wird die Beleuchtung ungenutzter Büroräume vermieden.

## Ergebnisse und Entwicklungen

Durch die Möglichkeit auf E-Autos als Geschäftswagen umzusteigen, steigt die Nutzung von Autos, die durch erneuerbare Energien angetrieben werden, erheblich. Es ist uns gelungen die Mobilität unserer Mitarbeitenden nachhaltiger zu gestalten.

Durch die sehr gute Anbindung an den ÖPNV mit Bussen, U-Bahn und S-Bahn weisen wir unsere Kundschaft regelmäßig darauf hin, diesen auch als Alternative zur Anreise mit dem Auto zu nutzen. Auch dadurch leisten wir einen großen Beitrag zu nachhaltiger Mobilität in der Veranstaltungsbranche.

Mit der Genehmigung durch die Stadt Leinfelden-Echterdingen für die energetische Sanierung können wir die Implementierung einer Geothermie Anlage in unserem Haus gezielt planen.

Durch die Planung des energieeffizienten Umbaus der Büroräume erhoffen wir uns eine Einsparung von Energie, die für Beleuchtung verwendet wird.

# UNSERE SCHWERPUNKTTHEMEN

## Indikatoren

### Indikator 1:

**Anzahl der Mitarbeitenden, die auf E-Autos als Geschäftswagen umgestiegen sind und ihren Arbeitsweg dadurch hauptsächlich mit Hilfe von erneuerbarer Energie zurücklegen**

Anzahl der E-Autos als Geschäftswagen 07/2023	3
Anzahl der neuen E-Autos als Geschäftswagen im Jahr 2023/2024	4
Zielsetzung der Anzahl von Geschäftswagen bis 2025	9

### Indikator 2:

**CO<sub>2</sub> - Einsparungen auf dem alltäglichen Arbeitsweg durch die Einführung von E- Autos: 9,3 kg**

- Gesamter Arbeitsweg von Mitarbeitenden, die seit dem Berichtsjahr 2023/2024 mit einem E-Auto auf Arbeit kommen: ca. 300 km
- Durchschnittliche CO<sub>2</sub> - Emissionen mit einem Benzinauto für diesen Arbeitsweg: 60,3 kg
- Durchschnittliche CO<sub>2</sub> - Emissionen mit einem E-Auto für diesen Arbeitsweg: 28 kg

# UNSERE SCHWERPUNKTTHEMEN

## Treibhausgasbilanz

Zur Senkung der Treibhausgasemissionen haben wir eine THG-Bilanz für Scope 1 und Scope 2 erstellt und auf Basis dessen ein Reduktionsziel festgelegt.

Für das Berichtsjahr 2023/ 2024 konnte eine Ausgangsbilanz für 2023 erstellt werden. Auf dieser Grundlage konnte die Treibhausgasbilanz mit 2024 verglichen werden. Die Treibhausgasbilanz wurde für die Filderhalle erfasst. Für die Location bertha´s place ist die Erfassung nicht möglich, da die FH-Service GmbH in dem Bürokomplex vision one lediglich Pächter ist und die Emissionen vom Betreiber nicht für die einzelnen Räumlichkeiten erfasst werden. Eine Hochrechnung würde das Ergebnis verfälschen.

In Scope 1 werden der Kraftstoffverbrauch und der Ölverbrauch erfasst. Da unsere Geschäftswagen alle E-Autos sind, wirkt sich das positiv auf die THG-Bilanz aus.

In Scope 2 wird der Strom- und Wärmeverbrauch externen Dienstleister erfasst. Im Fall der Filderhalle sind dies die Stadtwerke Leinfelden-Echterdingen.

**Tabelle 1: Datenerfassung und Ziele zur Senkung der THG-Emissionen**

Erfassungsbereiche	Ausgangs-bilanz 2023	Aktuelles Geschäftsjahr 2024	Veränderung gegenüber Referenzjahr
	THG-Emissionen in t CO <sub>2</sub> e	THG-Emissionen in t CO <sub>2</sub> e	+/- in t CO <sub>2</sub> e
Direkte THG-Emissionen Scope 1	4.812,95	4.627,84	185,11
Indirekte THG-Emissionen Scope 2	134.513,86	128.108,44	6.405,42

# UNSERE SCHWERPUNKTTHEMEN

## Ausblick

Das Schwerpunktthema Klimaschutz wird auch in Zukunft für unsere Arbeit eine sehr wichtige Rolle spielen. Der Klimaschutz soll bei allen unternehmerischen Entscheidungen eine hohe Priorität haben.

Unser Großer Saal soll im kommenden Berichtsjahr komplett mit LED-Lampen ausgestattet werden, um dadurch mehr Energie einsparen zu können.

Außerdem sollen in unserer Tiefgarage 10 neue Wallboxen installiert werden, um unseren Gästen das Laden ihrer E-Autos zu ermöglichen.

Der Umbau der Büroräume soll fertiggestellt werden und dadurch energieeffizienter gearbeitet werden.

Über eine App sollen außerdem alle Mitarbeitenden über die Menge des verbrauchten Stroms sensibilisiert werden. Hierüber wird es möglich sein den tagesaktuellen Stromverbrauch der gesamten FOLDERHALLE einzusehen.

## Leitsatz 10 – Regionaler Mehrwert

### Zielsetzung

Als größte Veranstaltungsort der Stadt Leinfelden-Echterdingen bringen wir einen großen regionalen Mehrwert. Dieser Mehrwert soll erhalten und weiter ausgebaut werden. Ganz besonders wichtig sind dabei wirtschaftliche und kulturelle Aspekte. Wir wollen die Stadt Leinfelden-Echterdingen und den Großraum Stuttgart mit unserer Arbeit unterstützen und voranbringen. Von unserer Arbeit als Convention & Eventcenter und damit den steigenden Gästezahlen profitieren ganz besonders umliegende Restaurants, Hotels, Flughafen etc. Wir wollen neben dem wirtschaftlichen Mehrwert auch den Bürger:innen von Leinfelden-Echterdingen die FOLDERHALLE und das bertha's place näherbringen und ihnen die Möglichkeit geben unsere Veranstaltungsorte für ihre kulturellen Veranstaltungen, Vereinssitzungen, Abibälle und Feste zu nutzen und somit ein Gemeinschaftsgefühl und eine Verbundenheit in und zu der Stadt entstehen zu lassen. Auch die Stadtverwaltung soll zukünftig weiterhin unsere Räumlichkeiten für Gemeinderatsitzungen, Workshops, offizielle Empfänge etc. nutzen können. Die FOLDERHALLE ist ein zentraler Bestandteil des kulturellen und wirtschaftlichen Lebens in der Region und hat sich als ein wichtiger Veranstaltungsort etabliert.



# UNSERE SCHWERPUNKTTHEMEN

## Ergriffene Maßnahmen

- Wir haben Rahmenverträge mit ortsansässigen Unternehmen, um so kurze Wege zu den Events zu ermöglichen und diese in der Region stattfinden lassen zu können.
- Wir fördern die Vereinsarbeit durch Kooperationsvereinbarungen und Vergünstigungen (z.B. für die Filderer e.V. und ihre jährlich stattfindenden Faschingsveranstaltungen)
- Wir pflegen eine enge Zusammenarbeit mit dem Kulturamt um öffentliche Konzerte, Theater, Lesungen... in der FOLDERHALLE zu ermöglichen
- Zusätzlich zum Kulturamt Leinfelden-Echterdingen haben wir auch Verträge mit vielen weiteren Veranstaltern von Kulturevents.
- Die Open Air Festivalreihe „Kultur am Park“ in Kooperation mit dem Kulturamt als kostenloses Kulturprogramm während der Sommerferien findet weiterhin statt. Im Berichtsjahr 2023/2024 wurde die OpenAir Reihe weiter ausgebaut. Hierfür wurde eine größere Bühne angemietet und ein Bestuhlungsplan eingeführt, der es ermöglicht mehr Gäste auf unserem Vorplatz unterzubringen. Außerdem wurde das Veranstaltungskonzept leicht abgeändert, indem mit einem bekannten Main Act geworben wurde und junge regionale Bands als Vorgruppe von deren Aufmerksamkeit profitieren konnten.



Abbildung 3: Kultur am Park am 26.07.2024

## UNSERE SCHWERPUNKTTHEMEN

- Für unsere Mitarbeitenden wurde die LE-Card eingeführt, welche monatlich mit einem festen Betrag aufgeladen wird. Dieses Guthaben kann in Geschäften in Leinfelden-Echterdingen eingelöst werden.



**Abbildung 4: LE-Card**

- Seit dem Berichtsjahr 2023/2024 sind wir in unserer Bierauswahl auf Zwiefalter Bier umgestiegen. Dadurch wird ein mittelständiges Unternehmen in der Region unterstützt, welches mit heimischen Rohstoffen arbeitet.
- Der Vorplatz der Filderhalle wurde mit festinstallierten Sonnenschirmen ausgestattet. Bei der Auswahl des Lieferanten wurde ganz bewusst auf regionale Nähe geachtet. Die Sonnenschirme wurden nun von einem Unternehmen geliefert und installiert welches ca. 30km von der Filderhalle entfernt liegt.



**Abbildung 5: Sonnenschirme auf dem Vorplatz des Panoramasaals**

## UNSERE SCHWERPUNKTTHEMEN

- Ab August 2024 wurde das Team der Filderhalle zusätzlich um das Stadtmarketing ergänzt. Durch diesen Zusammenschluss wird das Stadtmarketing durch die professionelle Unterstützung der Filderhalle bei Veranstaltungen für die Stadt Leinfelden-Echterdingen bereichert.

### Ergebnisse und Entwicklungen

Durch zahlreiche kulturelle Veranstaltungen in unseren Räumlichkeiten haben wir die Bindung zwischen den Bürger:innen der Stadt Leinfelden-Echterdingen und der FIDLERHAL**LE** gestärkt. Auch ganz besonders durch die Abibälle in unserem Großen Saal bleibt eine emotionale Beziehung über verschiedenen Generationen hinweg bestehen. Wir haben dazu beigetragen einen zentralen Ort in der Stadt zu schaffen, der Anlaufstelle für Kultur, öffentliche Veranstaltungen und diverse Feste ist. Durch unsere Openair Reihe „Kultur am Park“ haben wir jungen aufstrebenden Bands in der Region die Möglichkeit gegeben sich auf einer Bühne mit professioneller Licht- und Tontechnik vor einem Publikum zu präsentieren. Dadurch konnten die Bands wertvolle Erfahrungen sammeln und sich selbst Bekanntheit verschaffen. Wir haben so dazu beigetragen die freie Kulturszene in Leinfelden-Echterdingen und im Großraum Stuttgart weiter zu fördern. Durch die Einführung der LE-Card für unsere Mitarbeitenden wird außerdem die regionale Kaufkraft gestärkt und städtische Geschäfte werden unterstützt. Durch unsere Kaufentscheidungen unterstützen wir regelmäßig mittelständische Unternehmen in der Region.

# UNSERE SCHWERPUNKTTHEMEN

## Indikatoren

- Anzahl der Gäste bei „Kultur am Park“ 2023/2024: ca. 400 Personen pro Veranstaltung bei insgesamt sechs Veranstaltungen
- Zielsetzung der Anzahl der Gäste für 2024/2025: ca. 400 Personen pro Veranstaltung
- Entwicklung zum Vorjahr 2022/2023: Steigerung der Gästezahlen um ca. 100%

## Ausblick

Das Schwerpunktthema „Regionaler Mehrwert“ wird auch in Zukunft für uns ein sehr wichtiges Thema sein, da wir auch weiterhin an der engen Zusammenarbeit mit den Bürger:innen und der Stadtverwaltung Leinfelden-Echterdingen festhalten wollen.

Wir möchten im kommenden Berichtsjahr unsere Openair Reihe „Kultur am Park“ weiter ausbauen, um mehr Menschen in Leinfelden-Echterdingen während der Sommerferien ein kulturelles Programm liefern zu können.

Wir wollen des Weiteren unsere Produktpalette weiterhin so verändern, dass noch mehr Ware aus der näheren Umgebung bezogen wird, um so die regionale Wirtschaft zu stärken. Dabei wollen wir unsere Kundschaft mit Plakaten über unsere regionalen Lieferanten und deren Entfernungen zu unseren Eventlocations informieren.

Durch die Integration des Stadtmarketings sollen weiter Synergien zwischen dem destination und location Marketing geschaffen und die Region weiter bekannt gemacht werden. Die Filderhalle und die FH-Service werden das Stadtmarketing im folgenden Berichtsjahr bei der Organisation und Durchführung des Stadtstandes auf der Festmeile zum 50. Jährigen Stadtjubiläum der Stadt Leinfelden-Echterdingen unterstützen.

## 5. Weitere Aktivitäten

### **Klima und Umwelt**

#### Leitsatz 02 – Klimaanpassung

##### Ziele:

- Wir wollen die Möglichkeit schaffen an Veranstaltungen teilzunehmen und zu arbeiten wenn die Anreise aufgrund von Klimakatastrophen nicht möglich ist.
- Wir setzen uns das Ziel, bis 2024 wirksame Maßnahmen zum Hitzeschutz unserer Mitarbeitenden im Büro umzusetzen. Dies beinhaltet die Schaffung von klimatisierten Arbeitsbereichen.

##### Maßnahmen und Aktivitäten:

- Installierung von Sonnenschirmen auf unserem Vorplatz
- Hybride Veranstaltungen in unseren Räumlichkeiten
- Möglichkeit des Homeoffice

##### Ergebnisse und Entwicklungen:

- Teilnehmende haben die Möglichkeit per Video an Veranstaltungen teilzunehmen falls Ihre Anreise durch Naturereignisse wie z.B. Überschwemmung, Waldbrände, Schneefälle, Glatteis nicht möglich ist.
- Dank der Sonnenschirme auf unserem Vorplatz wird während der Sommermonate ein Sonnenschutz, sowohl für unsere Kundschaft während Veranstaltungen, als auch für unsere Mitarbeitenden während der Pausen, ermöglicht.
- Der Umbau unserer Büroräume steht an und soll den Mitarbeitenden das Arbeiten in klimatisierten Büros ermöglichen.

# WEITERE AKTIVITÄTEN

## Ausblick:

- Fertigstellung der Büroräume mit Klimaanlage

## Leitsatz 03 – Ressourcen und Kreislaufwirtschaft

### Ziele:

- Die Wiederverwertung von Lebensmitteln in Betriebsgastronomie soll weiter vorangetrieben werden.
- In der Veranstaltungstechnik soll auf nachhaltige Leuchtmittel gesetzt werden.
- Die Verwendung von Plastik soll weiter reduziert und vermieden werden.
- Die Verwendung von Papier soll weitestgehend reduziert werden.

### Maßnahmen und Aktivitäten:

- Durch die Implementierung eines neuen Tiefgaragensystems mit Kennzeichenerfassung, wird Papier in Form von Auslasstickets eingespart.
- Unsere Buffetbeschilderung erfolgt seit dem Berichtsjahr 2023/2024 gedruckt auf Plastikkärtchen anstatt in Papierform. Dadurch wird Papier eingespart und die Beschilderung kann einfach abgewaschen und wiederverwendet werden.



**Abbildung 6: Buffetschilder**

## WEITERE AKTIVITÄTEN

- Unsere Materiallisten, welche von der Veranstaltungstechnik nach Veranstaltungen zur Abrechnung erstellt werden, wurden auf eine digitale Form umgestellt.
- Die gezielte Planung im Umgang mit Speisen wurde weiter ausgebaut, um das Wegwerfen von Speiseresten zu vermeiden.

### Ergebnisse und Entwicklungen:

- Deutliche Einsparung von Papier
- Rückgang von weggeworfenen Speisen

### Ausblick:

- Kompletter Ausbau von LED-Lampen in unserem Großen Saal
- Umstellung Druckerpapier auf recyceltes Papier

## Leitsatz 04 – Biodiversität

### Ziele:

- Wir wollen mit unseren eigenen Produkten die Biodiversität schützen.
- Außerdem sollen zukünftig weiterhin Projekte zum Schutz der Biodiversität unterstützt werden.

### Maßnahmen und Aktivitäten:

- Es erfolgt eine jährliche Spende an unser KLIMAWINN-Projekt Streuobstwiese in Leinfelden-Echterdingen.
- Unsere Lieferant:innen sind mit Nachhaltigkeitssiegeln zertifiziert.

### Ergebnisse und Entwicklungen:

- Durch den Verkauf von Apfelschorle, die aus Obst von unserer Streuobstwiese hergestellt wird, unterstützen wir das Projekt Streuobstwiese.



## WEITERE AKTIVITÄTEN

- Unsere Lieferant:innen achten in Anbau/ Haltung auf Biodiversität.

### Ausblick:

- An den aktuellen Maßnahmen soll festgehalten werden.

### Leitsatz 05 – Produktverantwortung

#### Ziele:

- Unser Ziel ist es regionale und bio-basierte Produkte in unserer Gastronomie anzubieten.
- Wir wollen unsere Abfallmengen reduzieren und Lebensmittel weiterverarbeiten.
- Das Angebot an vegetarischen und veganen Gerichten in der Betriebsgastronomie bertha´s place und im Rahmen unserer Tagungsbroschüren soll weiter ausgebaut werden.

#### Maßnahmen und Aktivitäten:

- Wir bieten täglich ein festes Menü an veganen Salaten, vegetarischen/ veganen Suppen und einer vegetarischen Hauptspeise im bertha´s place an.
- Durch den Wechsel im Biersortiment auf Zwiefalter Bier wird ein regionales Unternehmen unterstützt.
- Wir achten bei der Auswahl unserer Lieferant:innen und Partner:innen gezielt auf regionale Unternehmen.

#### Ergebnisse und Entwicklungen:

- Durch die Regionalität unserer Lieferant:innen verkürzen sich deren Anlieferwege erheblich.
- Wir können einen Rückgang in der Verarbeitung von tierischen Produkten aufgrund des Angebots von vegetarischen/ veganen Speisen feststellen.

## WEITERE AKTIVITÄTEN

### Ausblick:

- Wir wollen im nächsten Berichtsjahr auf Weinlieferant:innen aus der Region umstellen.
- Die veganen und vegetarischen Speisen für „Kultur am Park“ sollen weiter ausgebaut werden.

## **Soziale Verantwortung**

### Leitsatz 06 – Menschenrechte und Lieferkette

#### Ziele:

- Wir wollen uns bei der Integration von Geflüchteten engagieren und Ihnen Chancen zur Ausbildung ermöglichen.
- Die FH-Service und FOLDERHALLE unterstützen und achten den Schutz der europäischen Menschenrechtskonvention (EMRK) innerhalb ihres Einflussbereichs und stellen sicher, dass sie sich nicht an Menschenrechtsverletzungen mitschuldig machen. Die Menschenrechte werden respektiert und gewahrt.
- Auch im Einkauf wollen wir auf die ökologische und soziale Nachhaltigkeit achten.
- Durch verschiedene Arten von finanziellen Spenden wollen wir soziale Projekte unterstützen.

#### Maßnahmen und Aktivitäten:

- Im Berichtsjahr 2023/2024 haben wir unsere digitale Zeiterfassung auf Papershift umgestellt. Durch die Möglichkeit online auf das Tool zugreifen zu können, ist es für unsere Mitarbeitenden deutlich einfacher Arbeitszeiten zu ändern, falls es zu Arbeitszeiten außerhalb der Eventlocations FOLDERHALLE oder berthas place kommt und Urlaubszeiten zu beantragen.

## WEITERE AKTIVITÄTEN

- Am 20.07.2024 nahmen 13 Mitarbeitende der FH-Service am 12. Hand-in-Hand-Spendenlauf für das Kinderhospiz Stuttgart teil.



**Abbildung 7: 12. Hand-in-Hand-Spendenlauf**

### Ergebnisse und Entwicklungen:

- Durch unser Zeiterfassungssystem ist es den Mitarbeiter:innen möglich ihre Arbeitszeiten außerhalb von Veranstaltungen nahezu komplett selbstständig zu bestimmen. Durch unser Gleitzeitsystem entsteht eine bessere „Work-Life-Balance“.
- Für das Jahr 2024 haben wir insgesamt zwei neue Duale Studenten eingestellt.
- Unsere Kund:innen haben die Möglichkeit auf viele verschiedene Wege ihre Beschwerden und Verbesserungsvorschläge an uns heranzutragen.
- Durch die Teilnahme am Spendenlauf wurden von der FH-Service 1.000€ an das Kinderhospiz Stuttgart gespendet.

# WEITERE AKTIVITÄTEN

## Ausblick:

- Wir wollen Transparenz schaffen und Informationen über unsere Lieferkette bereitstellen. Dazu gehören beispielsweise Zuliefer:innenunternehmen, Produktionsstandorte und relevante Praktiken.
- Wir wollen im nächsten Berichterstattungsjahr eine Marketingstelle schaffen, um unsere Mitarbeitenden im Büro auszulasten.
- 2025 will die FH-Service erneut am Hand-in-Hand-Spendenlauf teilnehmen.

## Leitsatz 07 – Mitarbeitendenrechte und -wohlbefinden

### Ziele:

- Allen Mitarbeitenden der FH-Service GmbH und der FINDERHALLE soll ein bestmöglicher Arbeitsplatz mit fairen Arbeitsbedingungen geboten werden.
- Wir wollen unsere Mitarbeitenden halten und fördern.
- Die Arbeit soll im alltäglichen Betrieb für Mitarbeitenden attraktiver gemacht werden, damit alle Mitarbeitenden mit gleichbleibendem Engagement ihre Arbeit verrichten.

### Maßnahmen und Aktivitäten:

- Einmal jährlich veranstalten wir einen Betriebsausflug mit anschließender Weihnachtsfeier und einem Grillfest im Sommer. In diesem Jahr fand unser Betriebsausflug zum Flughafen Stuttgart mit anschließendem Abendessen im Parkhotel in Echterdingen statt.



**Abbildung 8: Betriebsausflug zum Flughafen Stuttgart**

## WEITERE AKTIVITÄTEN

- Wir führen regelmäßige Entwicklungsgespräche mit unseren Mitarbeitenden durch. In diesen Mitarbeitendengesprächen werden Stärken, Schwächen, sowie mittel- und langfristige Ziele der Beschäftigten erörtert, um sie nach Möglichkeit optimal und nachhaltig für den Betrieb zu schulen.
- Mitarbeitende werden dabei unterstützt sich neben der Arbeit in Form eines Studiums weiterzubilden.
- Für alle Mitarbeitende wurde eine Krankenzusatzversicherung eingeführt.
- Das neue Zeiterfassungssystem „Papershift“ wurde eingeführt.
- Anstelle einer Tankkarte wird den Mitarbeitenden nun die LE-Card zur Verfügung gestellt.
- Es wurden ergonomische Sitzhocker angeschafft.



**Abbildung 9: ergonomische Sitzhocker**

- Die Büroräume sollen umgebaut werden und so zu einer besseren Arbeitsatmosphäre beitragen.

## WEITERE AKTIVITÄTEN

### Ergebnisse und Entwicklungen:

- Durch das neue Zeiterfassungssystem wird es unseren Mitarbeitenden ermöglicht Arbeitszeiten einfacher und genauer zu erfassen. Urlaubs- und Gleitzeitanträge können außerdem online direkt über das Programm einfacher eingereicht werden.
- Durch die Krankenzusatzversicherung wird es unseren Mitarbeitenden finanziell erleichtert gesundheitliche Vorsorge zu treffen.
- Die Einführung der LE-Card anstelle der Tankkarte ermöglicht es auch Mitarbeitenden ohne Auto/ Führerschein diese Form der Vergütung sinnvoll zu nutzen.
- Durch das Anschaffen von ergonomischen Sitzhockern ist besonders im Büro eine rückschonende Arbeitsweise möglich.

### Ausblick:

- Das Wohlbefinden und die Interessen unserer Mitarbeitenden sollen weiterhin geachtet, geschützt und gefördert werden. Unsere Firmenveranstaltungen sollen dafür weiter ausgebaut werden. Außerdem soll die Unterstützung für unsere Auszubildenden und Duale Studierende beibehalten werden.
- Durch den Umbau der Büroräume soll eine flexiblere und angenehmere Arbeitsatmosphäre geschaffen werden.

### Leitsatz 08 – Anspruchsgruppen

#### Ziele:

- Der Stadt und den Bürger:innen von Leinfelden-Echterdingen soll die Möglichkeit gegeben werden die FOLDERHALLE **LE** für kulturelle Veranstaltungen zu nutzen.
- Die FOLDERHALLE **LE** soll als Ort der Zusammenkunft und des Miteinanders angesehen werden.

## WEITERE AKTIVITÄTEN

### Maßnahmen und Aktivitäten:

- In unseren Räumlichkeiten kommt in Kooperation mit dem städtischen Kulturamt ein vielfältiges Kulturprogramm zustande.
- Wir unterstützen die ortsansässigen Vereine von Leinfelden-Echterdingen finanziell und organisatorisch bei der Umsetzung von Veranstaltungen in unseren Räumlichkeiten.
- Wir informieren unsere Mitarbeitenden, unsere Kundschaft und die Öffentlichkeit regelmäßig über die Prozesse im Haus und sensibilisieren so alle Bereiche für das Thema Nachhaltigkeit. Hierbei unterstreichen wir die Vorteile für unsere Kundschaft, die aus den ökologischen Veränderungen resultieren.
- Anfragen können jederzeit per Mail oder während der Geschäftszeiten persönlich oder telefonisch gestellt werden.
- Die beliebten Termine für Abibälle werden für die ortsansässigen Gymnasien reserviert.
- Für unsere Kundschaft wurden ergonomische Hocker angeschafft.
- Für die Tiefgarage wurde ein System zum Bezahlen über das Handy eingeführt.
- Neue Buffetschilder mit genaueren Angaben zu Inhaltsstoffen wurden angeschafft.
- Auf dem Vorplatz der Filderhalle wurden Sonnenschirme installiert.

### Ergebnisse und Entwicklungen:

- Langjährige Partner:innen aus der Region sind nachhaltig am Erfolg unseres Unternehmens beteiligt.
- Auf vertrauensvoller Basis kann die FH-Service und FILDERHALLE mit langjährigen Partner:innen neue Wege testen und zusammen neue Möglichkeiten und Wege entwickeln.



## WEITERE AKTIVITÄTEN

- Es gibt viele Veranstaltungen für die Bürger:innen von Leinfelden-Echterdingen. Wir bieten den Bewohner:innen von Leinfelden-Echterdingen dadurch ein vielseitiges Unterhaltungsprogramm.
- Kultur am Park versteht sich als Angebot einer kostenlosen Open Air Konzert Reihe während der Sommerferien. Seit diesem Jahr gibt es an jedem Veranstaltungstag einen Mainact, welcher als zusätzlicher Benefit für die Besucher:innen angesehen werden kann.
- Das Angebot der ergonomischen Sitzhocker wird von unserer Kundschaft sehr dankbar angenommen.
- Impulse und Beschwerden seitens unserer Kundschaft sind uns wichtig und sie werden systematisch bearbeitet. Dafür sind wir Montag bis Freitag von 08:00 bis 17:00 Uhr telefonisch erreichbar, aber natürlich auch per E-Mail. Außerdem haben wir in unserer Betriebsgastronomie bertha´s place ein Beschwerdetool eingerichtet, welches regelmäßig ausgewertet wird.
- Durch die ergonomischen Sitzhocker kann bei längeren Veranstaltungen gezielt auf die körperliche Gesundheit der Gäste eingegangen werden.
- Durch das neue Bezahlungssystem in der Tiefgarage wird es unseren Gästen zusätzlich ermöglicht über das Handy zu bezahlen und so lange Schlangen am Kassenautomaten nach Veranstaltungen zu vermeiden.
- Für unsere neuen Buffetschilder wurden klare Anweisungen eingeführt zur Bezeichnung der Speisen. So ist es für unsere Kundschaft nun schnell und eindeutig möglich zu erkennen, welche Speisen glutenfrei, laktosefrei, vegan oder vegetarisch sind.
- Durch die Installation der Sonnenschirme auf dem Vorplatz, haben wir für unsere Kundschaft einen effektiven Sonnenschutz im Sommer ermöglicht.

## WEITERE AKTIVITÄTEN

### Ausblick:

- Mit unseren langjährigen Partner:innen aus der Region und unmittelbarer Nähe zu Lieferant:innen hat die FH-Service und FINDERHALLE gute Erfahrungen gemacht. Wir möchten weiterhin möglichst kurze Wege präferieren und möglichst viel regional beschaffen.
- Wir wollen Kultur am Park weiter ausbauen.
- Im nächsten Berichtsjahr sollen in der Tiefgarage insgesamt 10 zusätzliche Wallboxen zum Laden von E-Autos installiert werden.
- Der Umbau des Großen Foyers wird im nächsten Berichtsjahr weiter geplant.
- Durch Informationstafeln soll unsere Kundschaft über unsere Lieferketten und Produktherkünfte informiert werden.
- Durch die enge Zusammenarbeit mit dem Stadtmarketing soll das Stadtjubiläum der Stadt Leinfelden-Echterdingen unterstützt werden.

## **Ökonomischer Erfolg und Governance**

### Leitsatz 09 – Unternehmenserfolg und Arbeitsplätze

#### Ziele:

- Wir wollen sichere Arbeitsplätze und neue Ausbildungsmöglichkeiten in der Region schaffen.
- Der Nachwuchs an Arbeitskräften in der Veranstaltungsbranche soll gefördert werden.
- Durch kontinuierliche Prozessoptimierung und eine effizientere Nutzung von Ressourcen streben wir an die operativen Kosten zu reduzieren.

# WEITERE AKTIVITÄTEN

## Maßnahmen und Aktivitäten:

- Als IHK Betrieb setzt die FH-Service und FILDERHALLE auf Nachwuchskräfte. Dafür bieten wir folgende Ausbildungs- und Studienplätze an: Fachkraft für Veranstaltungstechnik (m/w/d), Koch (m/w/d), Restaurantfachmann (m/w/d), sowie Bachelor of Arts im Bereich Messe-, Kongress,- und Eventmanagement (m/w/d).
- Zusätzlich bieten wir der Region Stuttgart eine Vielzahl an Aushilfsplätzen an. Von Umbauhelfenden über Veranstaltungstechniker:innen, bis hin zur Aushilfe in der Gastronomie (Service und Küche).
- Das Stadtmarketing Leinfelden-Echterdingen wurde in die Filderhalle integriert.

## Ergebnisse und Entwicklungen:

- Es werden laufend neue Stellen für Aushilfen in der Küche, im Service und in der Veranstaltungs- und Haustechnik angeboten.
- Unsere Ausbildungsplätze sind aktuell alle besetzt.
- Für das Jahr 2023/2024 haben wir zwei Duale Studentinnen für den Bachelor of Arts im Bereich BWL Messe-, Kongress- und Eventmanagement und zwei Auszubildende als Fachkraft für Veranstaltungstechnik eingestellt.

## Ausblick:

- Wir wollen Veranstaltungen und den Mittagstisch in der Betriebsgastronomie im bertha's place weiter ausbauen.
- Ab Oktober 2024 werden wir zwei neue duale Studenten für den Bachelor of Arts im Bereich BWL Medien- und Kommunikationswissenschaften einstellen.

# WEITERE AKTIVITÄTEN

## Leitsatz 11 – Transparenz

### Ziele:

- In der FH-Service und der FOLDERHALLE soll eine transparente Entscheidungsbildung zum Alltag gehören. Wir wollen so Entscheidungen für alle nachvollziehbar und verständlich machen.
- Wir wollen dazu beitragen Korruption zu verhindern.

### Maßnahmen und Aktivitäten:

- Wir halten uns in der FH-Service und FOLDERHALLE an Gesetze und stehen für eine strenge Compliance. Falls uns im täglichen Geschäft ein möglicher Korruptionsverdacht auffällt, werden wir diesen an die Antikorruptionsstelle melden.
- Wöchentlich veranstalten wir ein Function Meeting um alle Abteilungsleitenden über die aktuellen Entscheidungen der Geschäftsführung in Kenntnis zu setzen.
- Bei einem Strategie-Meeting 2x im Jahr mit allen Abteilungsleitenden werden unternehmens- und veranstaltungsrelevante Entscheidungen getroffen.

### Ergebnisse und Entwicklungen:

- Unsere Mitarbeitenden fühlen sich in Entscheidungsprozesse der Geschäftsführung eingebunden.
- Durch eine offenen Kommunikation und regelmäßige Meetings besteht die Möglichkeit eigene Ideen- und Verbesserungsvorschläge einzubringen.
- Größere Investitionsentscheidungen werden vorab durch die Geschäftsleitung vorgestellt. Dem Feedback der Mitarbeitenden wird hierbei eine hohe Gewichtung beigemessen.

### Ausblick:

## WEITERE AKTIVITÄTEN

- Wir wollen uns weiterhin gegen Korruption stark machen und unsere transparente Arbeitsweise durch Meetings und eine klare Kommunikation weiter ausbauen.

### Leitsatz 12 – Anreize zur Transformation

#### Ziele:

- Mitarbeitende sollen dazu ermutigt werden an der nachhaltiger Entscheidungsfindung teilzunehmen.
- Wir wollen Anreize zum Umdenken unserer Mitarbeitenden und Lieferant:innen im Umgang mit Ressourcen und Energie schaffen.

#### Maßnahmen und Aktivitäten:

- Der Qualitätsmanagementsbereich wurde komplett überarbeitet.
- Die Mitarbeitenden werden beim Bilden einer Fahrgemeinschaft oder der Nutzung von öffentlichen Verkehrsmittel durch einen Bonus der Geschäftsleitung unterstützt.
- Wir legen größten Wert darauf, dass auch unsere Dienstleister:innen, Partner:innen und Zuliefer:innen unsere ethischen Leitlinien teilen und unterstützen, vor allem in den Bereichen Menschenrechte, Arbeitsnormen, Umweltschutz und Korruptionsbekämpfung.
- Wir haben hybride Veranstaltungen weiter ausgebaut.
- Wir veranstalten regelmäßige Treffen wie das Strategie-Meeting.
- Im laufenden Umstellungsprozess zum Einsatz von nachhaltigen und regionalen Produkten im Produktsortiment der hauseigenen Gastronomie legen wir auch unserer Kundschaft den Nachhaltigkeitsgedanken nahe.
- Die LE-Card wurde für alle Mitarbeitenden eingeführt.

#### Ergebnisse und Entwicklungen:

## WEITERE AKTIVITÄTEN

- Wir entwickeln und optimieren die Umsetzung von hybriden und digitalen Veranstaltungen stetig weiter. Für die Ergänzung unserer eigenen technischen Infrastruktur kooperieren wir mit regionalen Dienstleister:innen.
- Durch regelmäßige Treffen wie dem Strategie-Meeting werden neue, nachhaltigere Wege gebrainstormed und alle Ideen und Verbesserungsvorschläge wahrgenommen.
- Durch die Einführung der LE-Card werden unsere Mitarbeitenden angeregt regionale Geschäfte zu unterstützen.

### Ausblick:

- Unsere Mitarbeitenden sollen weiter darin bestärkt werden aktiv an der Entscheidungsfindung teilzunehmen.
- Wir wollen weiterhin offen sein für neue Ideen.
- Unsere Kundschaft soll zukünftig detaillierter über unser Engagement in Sachen Nachhaltigkeit und Klimaschutz informiert werden.

## 6. Unser KLIMAWIN-Projekt

Mit unserem KLIMAWIN-Projekt leisten wir einen Klimaschutz- und Nachhaltigkeitsbeitrag für die Region.

### Das Projekt

Wir beziehen Apfelsaft und Apfelsaftschorle, der aus kommunalen Streuobstbäumen in Leinfelden-Echterdingen hergestellt wird. Es handelt sich um einen Direktsaft ohne Zusätze. Das Team der FH-Service und FINDERHALLE hat eine Patenschaft für drei bis vier Streuobstbäume übernommen. Inhalt der Partnerschaft ist die Verantwortung der FH-Service und FINDERHALLE für die Pflege der Apfelbäume. Hierfür haben wir eine spezialisierte Gärtner:in beauftragt. Sobald die Bäume das Ertragsalter erreicht haben und die Bäume zu fruchten beginnen, übernehmen die Ernte der Äpfel unsere Mitarbeitenden. Mit dieser Aktion kann der jährliche Überhang an Äpfeln verkleinert werden. Damit trägt die FH-Service und FINDERHALLE zur Erhaltung und Förderung der Kulturlandschaft bei.

### Art und Umfang der Unterstützung

Die FH-Service und FINDERHALLE beziehen ausschließlich Apfelsäfte und Apfelschorle von dem kommunalen Apfelsaftproduzenten. Durch unseren Neubau und die damit einhergehende Kapazitätserweiterung ist der Apfelsaftverbrauch gestiegen. Im Berichtszeitraum liegt der finanzielle Aufwand bei ca. 1.000 €. Es erfolgte im Berichtsjahr 2019 die Patenschaft für ein Grundstück, auf dem im Jahr 2021 Apfelbäume gepflanzt wurden. Die Patenschaft für dieses Grundstück ist kostenlos. Ab 2026 werden voraussichtlich die ersten Äpfel bereit für die Ernte sein. Diese Ernte wird die FH-Service GmbH und FINDERHALLE übernehmen.

**Umfang der Förderung:** ca. 1000€



# UNSER KLIMAWIN-PROJEKT

## Ergebnisse und Entwicklungen

Der Apfelsaft wird von der Stadt Leinfelden-Echterdingen zur Förderung des heimischen Streuobstbaus und zum Erhalt der Kulturlandschaft hergestellt. Hierzu kauft die Stadt Äpfel und Birnen von Streuobstwiesenbesitzenden aus Leinfelden-Echterdingen. Das Obst wird mit einem Mehrerlös von 5,- € je Doppelzentner bezogen auf den Tagespreis der süddeutschen Saftindustrie vergütet. Es wird nur vollreifes Obst angenommen, das ausschließlich von Streuobstwiesen auf der Markung Leinfelden-Echterdingen stammt. Dies lässt sich die Stadt von den Lieferanten schriftlich bestätigen. Traditionell wird auf Streuobstwiesen weder Insekten- noch Unkrautbekämpfung durchgeführt. Das Obst wird am Sammeltag durch die Mosterei weiterverarbeitet und anschließend in Tanks gelagert.

Die Säfte werden ausschließlich in fünf örtlichen Hofläden der Landwirtschaft verkauft, je einer in Musberg, Oberaichen, Unteraichen, Echterdingen und Stetten. Stadtintern werden die Säfte von Schulen, Kindergärten, Ämtern und dem Gemeinderat verköstigt.

Das Angebot des Produzenten, Apfelschorle in 0,5l Glasflaschen, wurde in unser Sortiment aufgenommen.



**Abbildung 10: Lageplan der Streuobstwiese**

# UNSER KLIMAWIN-PROJEKT

## Ausblick

Die FH-Service und FILDERHALLE streben an, weitere Bäume in die Patenschaft aufzunehmen.

Die Ernte der Äpfel wird die FH-Service und FILDERHALLE zukünftig übernehmen.

# KONTAKTINFORMATIONEN

## 7. Kontaktinformationen

### **Ansprechperson**

Kevin Goldberg und Stephan Wieland

-Geschäftsführer-

Tel.: 0711 758575 0

E-Mail: [k.goldberg@le-mail.de](mailto:k.goldberg@le-mail.de) [s.wieland@le-mail.de](mailto:s.wieland@le-mail.de)

### **Impressum**

Herausgegeben am 22.09.2025 von

**FILDERHALLE**  
**Leinfelden-Echterdingen GmbH**

Bahnhofstraße 61  
70771 Leinfelden-Echterdingen

Telefon: 0711 758575 0

[info@FILDERHALLE.de](mailto:info@FILDERHALLE.de)

[www.FILDERHALLE.de](http://www.FILDERHALLE.de)

**FH-Service GmbH**

Bahnhofstraße 61  
70771 Leinfelden-Echterdingen

Telefon: 0711 758575 0

[service@berthas-place.de](mailto:service@berthas-place.de)

[www.berthas-place.de](http://www.berthas-place.de)

