



WIN-CHARTA NACHHALTIGKEITSBERICHT 2022

mt.stuttgart Unsöld GmbH, **mitea Stuttgart**

Inhaltsverzeichnis

1. Über uns	1
2. Die WIN-Charta	4
3. Checkliste: Unser Nachhaltigkeitsengagement	6
4. Unsere Schwerpunktthemen	8
Leitsatz 05 – Energie und Emissionen: "Wir setzen erneuerbare Energien ein, steigern die Energieeffizienz und senken Treibhausgas-Emissionen zielkonform oder kompensieren sie klimaneutral."	
Leitsatz 08 – Nachhaltige Innovationen: "Wir fördern Innovationen für Produkte und Dienstleistungen, welche die Nachhaltigkeit steigern und das Innovationspotenzial der baden-württembergischen Wirtschaft unterstreichen."	
5. Weitere Aktivitäten	15
Umweltbelange	17
Ökonomischer Mehrwert	19
Nachhaltige und faire Finanzen, Anti-Korruption	19
Regionaler Mehrwert	20
6. Unser WIN!-Projekt	23
7. Kontaktinformationen	25
Ansprechpartner	25
Impressum	25

1. Über uns

UNTERNEHMENS DARSTELLUNG

mitea Stuttgart clever mieten - stilvoll feiern

HÖCHSTER EINSATZ FÜR HÖCHSTE ANSPRÜCHE. Im Jahr 1992 erkannte Herbert Unsöld das Potential des Franchisekonzepts von Alles klar! Daher entschied er sich Ende 1992 dem Verbund beizutreten. Vermietet wurde fast alles rund ums Feiern: Von Geschirr, Besteck und Mobiliar über Küchentechnik bis hin zu Cocktailgläsern und Fingerfood Geschirr. Eben alles was man für ein gelungenes Event benötigt. Die Idee des Verbunds war simpel aber zu der Zeit auch revolutionär:

Die Kunden sollen von namhaften Herstellern Geschirr, Gläser, Besteck, Mobiliar, Tischwäsche bis hin zu Küchengeräten alles sofort tafelfertig und hygienisch verpackt mieten können.

Die Gruppe wuchs mit den Jahren zu einem engen Partnernetzwerk zusammen und wurde dadurch zum führenden Anbieter im Bereich Non-Food Catering. Überregionale Kunden, besonders im Bereich der Gemeinschaftsverpflegung, nutzen die Vorteile dieser Präsenz, und arbeiten bundesweit mit dem Verbund zusammen. Was uns zu anderen unterscheidet ist, unsere persönliche und individuelle Unterstützung bei Fragen rund um das Mieten von Zubehör für Ihre Feier. Bei uns heißt Eventverleih Service: Feiern leicht gemacht, mit einem höchstmöglichen Hygienestandard - auspacken, eindecken, fertig ... eben "tafelfertig". Und den Abwasch erledigen wir. 😊

Nachdem wir 2021 beschäftigt waren neu mit alt zu kombinieren, freuen wir uns so sehr, dass das Geschäft 2022 wieder angelaufen ist und wir unsere Kunden wieder beliefern können.

Uns ist es ein großes Anliegen Menschen unvergessliche Momente zu bereiten in dem künftig noch stillvoller feiern können.

Sie können sich über unseren Web-Shop, telefonisch oder per E-Mail informieren, anfragen und bestellen. Auch ein Fax finden noch seinen Weg zu uns 😊.

Die Bestellung kann man dann selbst abholen oder sich auch bequem liefern lassen. Die Rückgabe bzw. Abholung des Equipments erfolgt selbstverständlich ungereinigt.

ÜBER UNS

Gemeinsam mit unserer professionellen Spülstraße und unseren Mitarbeitern garantieren wir, dass die Ware immer im perfekten und hygienisch einwandfreien Zustand zum Kunden kommt. Die Ware ist zudem bruchsicher verpackt und eindeutig gekennzeichnet. Dies ermöglicht eine schnelle und effiziente Handhabung des Leih equipments.

Der mitea Standort in Stuttgart beschäftigt zurzeit sieben Mitarbeiter in Vollzeit und in der Hochsaison zwischen 7 und 14 Aushilfen. Dieses Jahr feiert unser Betrieb sein 30-jähriges Bestehen. Die Firma wird mittlerweile von der zweiten Generation geführt.

Unsere Dienstleistung wird in der Mehrheit von Firmen in Anspruch genommen, hierbei handelt es sich meist um Caterer, Hotels, Metzger, Partyservices sowie Kantinenbetreiber (95% Geschäftskunden und 5% Privatkunden).

Das Geschäft umfasst neben der Vermietung von Party-/Veranstaltungszubehör auch weitere zusätzliche Dienstleistungen, wie zum Beispiel Auf- und Abbau von Mobiliar oder die Durchführung des Geschirrrücklaufs bei Großveranstaltungen. Somit kann sich unser Kunde voll und ganz auf das wesentliche konzentrieren: Nämlich die Betreuung der Gäste oder das Feiern selbst.

Wir kümmern uns darum die gebrauchten Mietgegenstände schnell und effizient zurück in die Verpackung zu laden und alles bereit für den Abtransport zu machen.

Das Geschäftsmodell: Sharing Economy oder Curricular Economy hat in den letzten Jahren immer mehr an Bedeutung gewonnen. Mehr und Mehr Waren/Gebrauchsgegenstände werden anderen zur Verfügung gestellt und nach dem Gebrauch wieder zurückgegeben. Als bekannte Beispiele sind hier z. B.: Autos, Wohnungen etc. zu nennen. Dadurch, dass ein Gegenstand von mehreren Menschen genutzt wird und somit nicht von jedem Einzelnen angeschafft werden muss, spart dies Ressourcen bzw. die eingesetzten werden effizienter genutzt.

In unserem Fall leiht der Kunde für seine Veranstaltung das nötige Zubehör und durch die mehrfache Wiederverwendung trägt dies insgesamt zur Nachhaltigkeit bei. Auch hier gilt wieder: Die Teile werden effizienter genutzt und man spart somit Ressourcen.

WESENTLICHKEITSGRUNDSATZ

Mit diesem Bericht dokumentieren wir unsere Nachhaltigkeitsarbeit. Der Bericht folgt dem Wesentlichkeitsgrundsatz. Er enthält alle Informationen, die für das Verständnis

ÜBER UNS

der Nachhaltigkeitssituation unseres Unternehmens erforderlich sind und die wichtigen wirtschaftlichen, ökologischen und gesellschaftlichen Auswirkungen unseres Unternehmens widerspiegeln.

2. Die WIN-Charta

BEKENNTNIS ZUR NACHHALTIGKEIT UND ZUR REGION

Mit der Unterzeichnung der WIN-Charta bekennen wir uns zu unserer ökonomischen, ökologischen und sozialen Verantwortung. Zudem identifizieren wir uns mit der Region, in der wir wirtschaften.

DIE 12 LEITSÄTZE DER WIN CHARTA

Die folgenden 12 Leitsätze beschreiben unser Nachhaltigkeitsverständnis.

Menschenrechte, Sozial- & Arbeitnehmerbelange

Leitsatz 01 – Menschen- und Arbeitnehmerrechte: *"Wir achten und schützen Menschen- und Arbeitnehmerrechte, sichern und fördern Chancengleichheit und verhindern jegliche Form der Diskriminierung und Ausbeutung in all unseren unternehmerischen Prozessen."*

Leitsatz 02 – Mitarbeiterwohlbefinden: *"Wir achten, schützen und fördern das Wohlbefinden und die Interessen unserer Mitarbeiter."*

Leitsatz 03 – Anspruchsgruppen: *"Wir berücksichtigen und beachten bei Prozessen alle Anspruchsgruppen und deren Interessen."*

Umweltbelange

Leitsatz 04 – Ressourcen: *"Wir steigern die Ressourceneffizienz, erhöhen die Rohstoffproduktivität und verringern die Inanspruchnahme von natürlichen Ressourcen."*

Leitsatz 05 – Energie und Emissionen: *"Wir setzen erneuerbare Energien ein, steigern die Energieeffizienz und senken Treibhausgas-Emissionen zielkonform oder kompensieren sie klimaneutral."*

Leitsatz 06 – Produktverantwortung: *"Wir übernehmen für unsere Leistungen und Produkte Verantwortung, indem wir den Wertschöpfungsprozess und den Produktzyklus auf ihre Nachhaltigkeit hin untersuchen und diesbezüglich Transparenz schaffen."*

Ökonomischer Mehrwert

Leitsatz 07 – Unternehmenserfolg und Arbeitsplätze: *"Wir stellen den langfristigen Unternehmenserfolg sicher und bieten Arbeitsplätze in der Region."*

Leitsatz 08 – Nachhaltige Innovationen: *"Wir fördern Innovationen für Produkte und Dienstleistungen, welche die Nachhaltigkeit steigern und das Innovationspotenzial der baden-württembergischen Wirtschaft unterstreichen."*

Nachhaltige und faire Finanzen, Anti-Korruption

Leitsatz 09 – Finanzentscheidungen: *"Wir handeln im Geiste der Nachhaltigkeit vor allem auch im Kontext von Finanzentscheidungen."*

Leitsatz 10 – Anti-Korruption: *"Wir verhindern Korruption, decken sie auf und sanktionieren sie."*

Regionaler Mehrwert

Leitsatz 11 – Regionaler Mehrwert: *"Wir generieren einen Mehrwert für die Region, in der wir wirtschaften."*

DIE WIN-CHARTA

Leitsatz 12 – Anreize zum Umdenken: *"Wir setzen auf allen Unternehmensebenen Anreize zum Umdenken und zum Handeln und beziehen sowohl unsere Mitarbeiter als auch alle anderen Anspruchsgruppen in einen ständigen Prozess zur Steigerung der unternehmerischen Nachhaltigkeit ein."*

ENGAGIERTE UNTERNEHMEN AUS BADEN-WÜRTTEMBERG

Ausführliche Informationen zur WIN-Charta und weiteren Unterzeichnern der WIN-Charta finden Sie auf <https://www.nachhaltigkeitsstrategie.de/wirtschaft/win-charta/win-charta-unternehmen>.

CHECKLISTE: UNSER NACHHALTIGKEITSENGAGEMENT

3. Checkliste: Unser Nachhaltigkeitsengagement

Charta-Unterzeichner seit: 31.08.2017

ÜBERSICHT: NACHHALTIGKEITSANSTRENGUNGEN IM UNTERNEHMEN

	SCHWER- PUNKTSET- ZUNG	QUALITATIVE DOKUMENTA- TION	QUANTITATIVE DOKUMENTA- TION
Leitsatz 1	<input type="checkbox"/>	<input checked="" type="checkbox"/>	<input type="checkbox"/>
Leitsatz 2	<input type="checkbox"/>	<input checked="" type="checkbox"/>	<input type="checkbox"/>
Leitsatz 3	<input type="checkbox"/>	<input checked="" type="checkbox"/>	<input type="checkbox"/>
Leitsatz 4	<input type="checkbox"/>	<input checked="" type="checkbox"/>	<input type="checkbox"/>
Leitsatz 5	<input checked="" type="checkbox"/>	<input checked="" type="checkbox"/>	<input checked="" type="checkbox"/>
Leitsatz 6	<input type="checkbox"/>	<input checked="" type="checkbox"/>	<input type="checkbox"/>
Leitsatz 7	<input type="checkbox"/>	<input checked="" type="checkbox"/>	<input type="checkbox"/>
Leitsatz 8	<input checked="" type="checkbox"/>	<input checked="" type="checkbox"/>	<input checked="" type="checkbox"/>
Leitsatz 9	<input type="checkbox"/>	<input checked="" type="checkbox"/>	<input type="checkbox"/>
Leitsatz 10	<input type="checkbox"/>	<input checked="" type="checkbox"/>	<input type="checkbox"/>
Leitsatz 11	<input type="checkbox"/>	<input checked="" type="checkbox"/>	<input type="checkbox"/>
Leitsatz 12	<input type="checkbox"/>	<input checked="" type="checkbox"/>	<input type="checkbox"/>

ES WURDEN FOLGENDE ZUSATZKAPITEL BE-
ARBEITET:

Zusatzkapitel: Nichtfinanzielle Erklärung	<input type="checkbox"/>
Zusatzkapitel: Klimaschutz	<input type="checkbox"/>

NACHHALTIGKEITSANSTRENGUNGEN VOR ORT

Unterstütztes WIN!-Projekt: Stelp Spendengala 2022

Schwerpunktbereich:

- | | | |
|--|--------------------------------------|--|
| <input type="checkbox"/> Energie und Klima | <input type="checkbox"/> Ressourcen | <input checked="" type="checkbox"/> Bildung für Nachhaltige Entwick-
lung |
| <input type="checkbox"/> Mobilität | <input type="checkbox"/> Integration | |

CHECKLISTE: UNSER NACHHALTIGKEITSENGAGEMENT

Art der Förderung:

Finanziell Materiell Personell

Umfang der Förderung: 2500 EUR sowie 10 Arbeitsstunden

4. Unsere Schwerpunktthemen

ÜBERBLICK ÜBER DIE GEWÄHLTEN SCHWERPUNKTE

Leitsatz 05 – Energie und Emissionen: „Wir setzen erneuerbare Energien ein, steigern die Energieeffizienz und senken Treibhausgas-Emissionen zielkonform oder kompensieren sie klimaneutral.“

Leitsatz 08 – Nachhaltige Innovationen: „Wir fördern Innovationen für Produkte und Dienstleistungen, welche die Nachhaltigkeit steigern und das Innovationspotenzial der baden-württembergischen Wirtschaft unterstreichen.“

WARUM UNS DIESE SCHWERPUNKTE BESONDERS WICHTIG SIND

In diesem Jahr haben wir uns für den Schwerpunkt Leitsatz 5 „Energie und Emissionen“ entschieden. Da unser Highlight mit der Übernahme des ersten SerienWasserstoffLkWs dank der Firma Hydroline einen großen Meilenstein setzen konnten und wir es für wichtig empfinden in der Zukunft mit neuer Technologie Geld zu verdienen zu können.

Batterieelektrik hilft uns bei unseren sehr speziellen Anforderungen tatsächlich nicht weiter. Die Ausliefer- und Abholbedingungen im Party- und Veranstaltungsgeschäft sind sehr erratisch, die Bestellmengen schwanken erheblich. In unserem Geschäft wissen wir eigentlich nie auf die Stunde genau, wohin wir was wann transportieren werden. Es kann sein, dass wir kurzfristig nur 15 Stehtische zum Kunden bringen oder auch mal 4.000 Kaffeetassen. Außerdem fahren wir von Schwäbisch Hall bis ganz nach unten an den Bodensee.

Mit den noch geringen Reichweiten und starren Ladezyklen über Nacht, ist das mit E-Fahrzeugen unserer Meinung nach schlicht nicht abbildbar. Als wir hörten, dass Hyundai einen Wasserstoff-Lkw mit seinen 400 Kilometern Reichweite nach Deutschland bringt, wurde ich daher sofort hellhörig. Da sind wir sowohl in Sachen Reichweite als auch mit der Möglichkeit spontaner und schneller Betankung auf der sicheren Seite sind.

Da wir auf die Anfahrt unserer Kunden angewiesen sind und somit zu den Emissionsausstößen beitragen, ist es für uns umso mehr ein großes Anliegen, dies immer mehr zu senken und klimaneutral auf unseren Fuhrpark anzuwenden.

Damit testen wir das Potenzial der Brennstoffzellentechnologie aus und sammeln Erfahrungswerte.

UNSERE SCHWERPUNKTTHEMEN

Außerdem sind wir so vorbereitet falls in diesem Jahr die Feinstabwerte in der Innenstadt wieder zu hoch werden sollten und ggf. ein Fahrverbot verhängt werden könnte. Unsere Kunden im Stadtgebiet bieten wir somit Sicherheit Sie auch in solchen Fällen beliefern zu können.

Leitsatz 05 – Energie und Emissionen: "Wir setzen erneuerbare Energien ein, steigern die Energieeffizienz und senken Treibhausgas Emissionen zielkonform oder kompensieren sie klimaneutral!"

Maßnahmen und Aktivitäten:

- Im Bericht 2019 wurde über die Einsparung bei Strom und Wasser berichtet, da wir aber im Jahr 2021 ein extremen Umsatzeibuch verzeichnen mussten, sind keine Zahlen aufgeführt. Leider war auch das vergangen erste Quartal noch im Lockdown und wir hoffen bald auf einen üblichen Betrieb und werde sobald wir ein Vergleich haben, dazu berichten.
- Teilnahme am KEFF-Check (Kompetenzstelle Energieeffizienz). Ein Verbesserungsvorschlag war eine neue Heizungs- und Warmwasserzirkulationspumpen zu installieren- hier wäre der Vorteile, dass die Pumpe nicht ständig läuft sondern nur wenn es nötig ist. Ein weiterer Punkt ist die Erweiterung unserer bestehenden PV-Anlage auf dem Dach. Unseren Vermieter haben wir darüber informiert. Leider konnte der Vermieter coronabedingt, die Sanierung der 20 Jahren alten Fenster durch neue, energieeffizientere Modelle sowie die zwei Vorschläge bis jetzt noch nicht umsetzen.

Ausblick:

- Wir hoffen im nächsten Bericht (2023) über den Austausch sowie über den Verbesserungsvorschlag Heizungs- und Warmwasserzirkulationspumpen und die Erweiterung unserer bestehenden PV-Anlage auf dem Dach berichten zu können. Des weiteren hoffen wir auf den Einbau der geplanten neuen Fenster da diese sehr schlecht sind.

Wie bereits im Ausblick erwähnt, haben wir 2022 weiter daran gearbeitet ungenutzten Raum künftig als Lagerplatz umzugestalten und so haben über unserer Kühlzelle einen begehbaren Raum geschaffen für weiter Lagermöglichkeiten.

UNSERE SCHWERPUNKTTHEMEN

Außerdem haben wir eine Rampe bauen lassen, die das Be- und Entladen unserer Fahrzeuge deutlich erleichtert. Eine weitere Rampe ist bestellt.

Ergebnisse und Entwicklungen:

- Fast ein viertel Jahr fehlt uns von der Berechnung 2022, da wir uns noch im Lockdown befanden. Konnten wir bei unserer Berechnung feststellen, dass wir fast doppelt so viele Emissionen aus Fuhrpark erzeugt haben. Von 7 Fahrzeugen sind 3 erdgasbetrieben und tragen zu Verringerung deutlich bei.
- Im ersten Schritt konnten die Elemente aus Fuhrpark und Heizkessel des Scope 1 addiert werden (direkte Emissionen) um anschließend (2023) mit Scope 2 (indirekte Emissionen) vorzufahren. Damit sollen Erfahrungen gesammelt werden, um später voraussichtlich 2024 auch den Scope 3 (indirekte Emissionen umsetzen zu können,

- Ausblick:

Nachrüstung Erdgas Sprinter

ZIELSETZUNG

Nachhaltigkeit Mobilität und klimafreundliche Fahrzeugmietung

ERGRIFFENE MASSNAHMEN

- Übernahme erster Wasserstoff LKW

ZIELSETZUNG

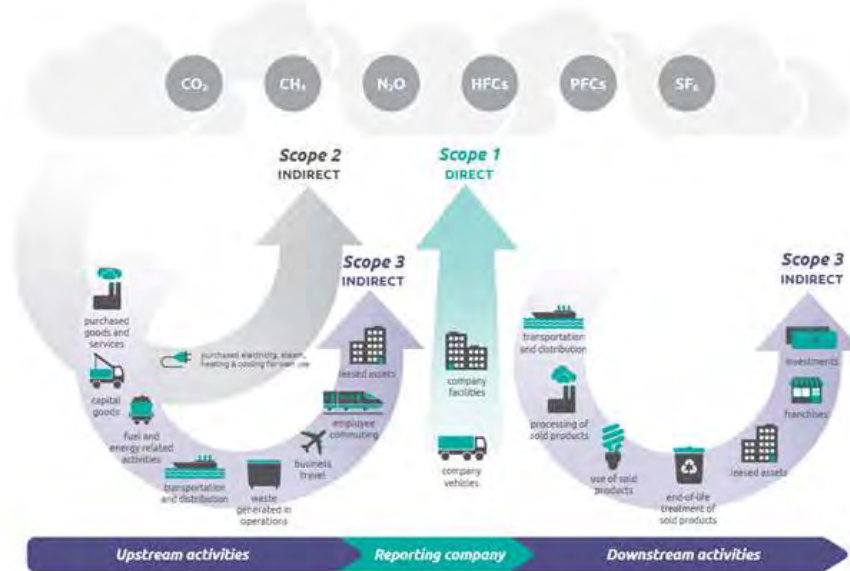
Im Februar 2023 Fuhrpark um einen Erdgas Sprinter erweitern

ERGRIFFENE MASSNAHMEN

- Solartherme Warmwasseraufbereitung
- seit 2007 beziehen wir 100% Ökostrom und unterstützen damit den Anbieter, der auf umweltfreundliche erneuerbaren Energiequellen setzt.

UNSERE SCHWERPUNKTTHEMEN

Übersicht Emissionskategorien



Quelle: https://ghgprotocol.org/sites/default/files/standards/Corporate-Value-Chain-Accounting-Repo-ring-Standard_041613_2.pdf

Nach dem 2022 im zweiten Halbjahr das Geschäft um die Hälfte vom Vorjahr wieder angestiegen sind konnten wir zu folgendem Ergebnis gekommen.

Scope 1: Emissionen aus Quellen, die direkt in Ihrem Besitz oder Geltungsbereich sind (bspw. Betrieb des eigenen Heizkessels oder Fuhrpark)							
Fahrzeuge	Anfangs KM	end KM	delta	g/km	bio Methan*)	g/km	
es -ak 5500	105000	124044	19044	129	50%	64,5	1.228.338
es ak 171	168444	195267	26823	156	50%	78	2.092.194
es ak 8384	17055	32445	15390	122	0	122	1.877.580
es ak 149	187777	213571	25794	217	0	217	5.597.298
es ak 9207	31771	67869	36098	230	0	230	8.302.540
es ak 1148	97741	127459	29718	230	0	230	6.835.140
es ak 206	200947	218128	17181	178	50%	89	1.529.109
			170048 km				27.462.199 gramm
Heizkosten	pro Kilowattstunde 318 Gramm CO ₂ / pro liter ca. 2,66kg						
	961 liter **)						
							2556 kilo
					Total	#BEZUG!	kilo
Photovoltaik	CO ₂ -Einsparungseffekt in kg (CO ₂ -Äquivalent berechnet nach "Climate Change 71/2021")						
Erzeugungsmenge in kWh					48.286		-33.076 kilo
Solarthermie **)	Fläche Kollektoren		Warmwasserspeicher				-500 kilo
	10 m ²		500 l				
Differenz						#BEZUG!	kilo
*) https://www.bmp-greengas.de/wissen/vorteile-von-biomethan/							
alle Erdgasstankstellen (Stuttgart Vaihingen und Esslingen, Sindelfingen sowie Göppingen) bieten nur 100% Bio Methan -							
Da wir aber auch in anderen Region tanken und da nicht 100% sicher sind was angeboten wird setzen wir nur 75% der gesamt Menge mit dem reduzierten Co2 Betrag an							
**)							
Solarthermie: Funktion, Kosten & Förderung co2online							
https://blog.paradigma.de/co2-einsparungen-durch-solarenergie-in-deutschland-oesterreich-und-der-schweiz/							

Leitsatz 08 – Nachhaltige Innovationen: "Wir fördern Innovationen für Produkte und Dienstleistungen, welche die Nachhaltigkeit steigern und das Innovationspotenzial der baden-württembergischen Wirtschaft unterstreichen."

Maßnahmen und Aktivitäten sowie Ergebnisse und Entwicklungen:

- Weitere Voranbringen der Digitalisierung, um Prozesse zu etablieren welche, die Mitarbeiter unterstützen
- Dazu können wir berichten, dass ein Feldtest erfolgreich durchgeführt wurde und wir die entsprechenden Chips bestellt haben.
- Die ersten Produkte wurden mit RFID-Tags (Radio Frequency Identification) ausgerüstet.
- Außerdem die Anschaffung von Geräten für den digitalen Ablauf der Kommissionierung.
- Die Software ist in Arbeit und wird schon bald im Arbeitsablauf integriert werden.

Ausblick:

Im Bericht 23 werden wir über die Einführung des digitalen Lieferscheines berichten.

ZIELSETZUNG

(1) Schrittweise Reduzierung des Papierverbrauchs durch Digitalisierung von Kommissionsblatt und Lieferscheinen.

ERGRIFFENE MASSNAHMEN

Im August 2022 war der Kick-off für das digitale Kommissionsblatt. Fast jeder Mitarbeiter wurde mit einem Tablett ausgestattet und erhielt damit den Zugang zur App wo jeder die Möglichkeiten hat den Stand des Auftrages abzurufen, Daten sofort einzutragen. Ob die kommissionierte Menge oder das zurückreiben der Ware erfolgt ab da nur noch digital. Damit fällt das tägliche Aufdrucken von Kommissionsblättern weg und macht sich deutlich sichtbar am geringeren Verbrauch von Papier. Auch erleichtert es

UNSERE SCHWERPUNKTTHEMEN

erheblich die Abwicklung im Arbeitsablauf. Wir wollen mit der Digitalisierung unserer Prozesse voranschreiten und 2022 den papierlosen Lieferschein einführen.

ERGRIFFENE MASSNAHMEN

Erst Phase RFID

Für den kontaktlosen Datenaustausch haben wir in zwischen die Transponder und die Lesegerät (Handscanner) angeschafft. Der nächste Schritt wird sein alle geeigneten Artikel, wie z. B. Möbel, Porzellan mit den Transpondern (Aufklebern) auszuzeichnen. Damit in Zukunft ein kontaktloser Datenaustausch stattfinden kann. Die Identifizierung wird dann mit elektromagnetischen Wellen stattfinden und z.B. bei einer Rückgabe sofort feststellen, ob ein Artikel fehlt.

Mittelfristig soll weiterhin Einwegkunststoff zum hygienischen Verpacken der Artikel genutzt werden. Nach dem wir die Einwegdeckel vollständig verabschiedet haben und wir nur noch die Mehrwegdeckel für unsere Boxen nutzen machen wir weiterhin gedachten Folie durch nachhaltige Alternativen zu ersetzen. 2022 ersetzen wir alle unsere Abdeckhauben für unserer Mobiliar durch Stoff. Diese haben wir alle selbst angefertigt.

Einen Aspekt, denn wir angegangene sind ist der Bereich Mietwäsche. Hier vermieten wir unseren Kunden Tischtücher und Hussen. Die benutze Tischwäsche haben unsere Kunden oftmals in Plastiksäcke zurückgegeben. Für uns bestand darin Potential, dass zu reduzieren, aus diesem Grund haben wir Wäschesack aus Stoff gekauft, die wir seither unseren Kunden für die benutzte Wäsche zur Verfügung stellen. Das trägt ebenfalls zu Verminderung von Plastik bei. Für Großveranstaltung wird haben wird uns für die Lösung mit einem separaten Rollwagen entschieden welche an vier Seiten verschließ bar ist- somit kann der Kunde die Wäsche in diesem Wagen zurückgeben.

Mit den neuen Kunststoffkreislauf stellen wir sicher, dass der Rohstoff der Einwegverpackung möglichst effizient wiederverwendet werden kann. Mittels eines Vergleiches zwischen dem Gewicht des eingekauften Kunststoffes und dem rückgeführten Kunststoff soll quantitativ die rückgeführte Menge erfasst werden.

UNSERE SCHWERPUNKTTHEMEN

INDIKATOREN

Indikator 1: Digitalisierung

2022 Einführung Digitales Kommissionsblatt

Este Phase RFID

Indikator 2: Einwegkunststoff reduzieren

- 2021 Aufbau einer Kreislaufwirtschaft für Einweg Folien und Tüten mit dem Hersteller
- Erfolg: 75% der verwendeten Folien und Tüten einzusparen
- Weiter auf der Suchen nach einem ökologisch abbaubaren Produkt, welches für unsere Zwecke geeignet ist

AUSBLICK

Im Jahr 2023 möchten wir über die Erkenntnisse zu dem Kunststoffkreislauf berichten. Wie ist es angelaufen, welche organisatorischen Herausforderungen gab es. Konkret soll genannt werden, wieviel kg Kunststoff dem Kreislauf zugeführt wurde

Ein weiteres Thema ist die Reduzierung des Papierverbrauchs, die Umsetzung von papierlosen Kommissionsblatt hat in diesem Jahr hervorragend geklappt. Mittelfristig wollen wir mit der Digitalisierung unserer Prozesse voranschreiten und zum Thema papierloser Lieferschein im kommenden Jahr berichten. In unserer Marke sind weitere Mitglieder, die ein großes Interesse haben dieses Thema voranzubringen. Wir denken bis 2024 konkrete Ergebnisse vorzustellen.

5. Weitere Aktivitäten

- **Menschenrechte, Sozial- & Arbeitnehmerbelange**

LEITSATZ 01 – MENSCHEN- UND ARBEITNEHMERRECHTE

Maßnahmen und Aktivitäten:

- Weiterbildungsaktivitäten: Sprachtrainings, Weiterbildung im Bereich Logistik sowie die Weiterbildung zur Prüfung diverser Geräte (gas und elektrische) und Regalanlagen
- Betriebliche Altersvorsorge
- Arbeitslast in Haupt- und Nebensaison so ausgeglichen wie möglich zu gestalten
- Gerechte Aufteilung des Wochenenddienstes, damit alle gleichermaßen betroffen sind
- Einbindung der Meinung unserer Mitarbeiter bei Neueinstellungen
- Einbindung bei Neuanschaffungen in der Fahrzeugflotte, was die Ausstattung angeht

Ergebnisse und Entwicklungen:

- Wir verzeichnen eine sehr niedrige Mitarbeiter Fluktuation, trotz der vergangenen 2 Jahren
- Wir sehen unsere Mitarbeiter gut gewappnet für zukünftige Herausforderungen

Ausblick:

- Die Maßnahmen und Aktivitäten sollen beibehalten werden.
- Jede/r einzelne im Team soll seine individuellen Fähigkeiten einbringen und für die Zukunft neue Fähigkeiten entwickeln
- Wir wollen, dass sich unser großartiges Team wohlfühlt und die Sinnhaftigkeit in Ihrer Arbeit erkennt
- Jedes Teammitglied soll gerne zur Arbeit kommen. Nur so kann die hohe Kundenzufriedenheit aufrechterhalten werden. Das ist der Garant, dass Kunden wiederkommen, uns weiterempfehlen und wir im Umkehrschluss als Firma davon profitieren!

LEITSATZ 02 – MITARBEITERWOHLBEFINDEN

Maßnahmen und Aktivitäten:

WEITERE AKTIVITÄTEN

- Es ist schön, dass wir wieder jeden Geburtstag in einer gemütlichen Runde feiern können und füreinander zu kochen.
- Aufmerksamkeiten zum Geburtstag sowie bei Betriebszugehörigkeiten mit einer „runden“ Zahl
- Vergünstigung für unser Mitarbeiter, wenn diese selbst eine kleine Feier machen 😊
- Günstige Bereitstellung unserer Transporter/LKW bei Umzug oder Möbelkauf
- Pakete können ins Geschäft geliefert werden

Ergebnisse und Entwicklungen:

- Zusammenhalt und ein gutes Miteinander

Ausblick

Wir freuen uns darauf wieder ein Sommerfest und Weihnachtsfeier in diesem Jahre auszurichten.

LEITSATZ 03 – ANSPRUCHSGRUPPEN

Maßnahmen und Aktivitäten:

- Wir haben unser Möglichstes versucht allen Anspruchsgruppen gerecht zu werden. Wir haben neben unseren Mitarbeitern und Gesellschafter auch ein Augenmerk auf unsere Lieferanten, Banken und unserem Vermieter gesetzt
- Mit einer Maßnahme wurde unser Lieferant im Bereich Tischwäsche unterstützt (Familiengeführter Kleinbetrieb). Dieser begann mit der Fertigung von Alltagsmasken und es war für uns selbstverständlich, diese bei Ihm zu beziehen und nicht bei irgendeinem Lieferanten oder einem großen Onlineversender zu bestellen.
- Denselben Lieferanten konnten wir gewinnen, Lösungen für die Umgestaltung unserer bestehenden Arbeitskleidung zu finden. Diese Arbeit hat er auch hervorragend umgesetzt
- Seitens der Volksbank Herrenberg Rottenburg Nagold haben wir ebenen, falls ein Langjähriges Kreditinstitut welches uns im Bereich Liquidität stark Unterstützt
- Die Gesellschafter der Firma haben ebenso alle Möglichkeiten geprüft und durchgeführt, um die Finanzierung der Firma zu gewährleisten

Ausblick:

- Auch in Zukunft werden wir uns kümmern das die Firma ordentlich finanziert ist,

WEITERE AKTIVITÄTEN

- Verfassen des nächsten WIN-Charta Nachhaltigkeitsberichts

Umweltbelange

LEITSATZ 04 – RESSOURCEN

Maßnahmen und Aktivitäten:

- Im Bericht 2021 wurde über Anschaffung von 3000 Mehrwegdecken für unsere Transportboxen berichtet. Dazu könne wir mitteilen, dass wir die Verwendung von Einwegdeckel aus dünnem Plastik endgültig einstellen konnten und nur noch die Mehrwegdeckel nutzen. Für die Entsorgung von unserem Plastikmüll haben wir nun auch eine Lösung gefunden, die in den Kunststoffkreislauf zurückführt. Wir bündeln die Folien und sammeln diese mit den anderen mitea Standorten, damit diese dann nach Mindestabgabe von 2 Tonnen abgeholt werden kann.
- Ein weiteres Thema war wie können wir das papierlose Büro vorantreiben. Seit August drucken wir keine Kommissionsblätter mehr aus. Der Verbrauch von Papier ging dadurch deutlich zurück.

Ausblick:

Im Bericht 2023 werden wir weiter auf das Thema papierlose Büro eingehen und zum digitalen Lieferschein berichten.

LEITSATZ 06 – PRODUKTVERANTWORTUNG

Maßnahmen und Aktivitäten:

Nachdem wir die Glas Serie „Pure“ von Schott und Zwiesel, die in Deutschland hochwertige Glasserzeugnisse produziert, eingeführt haben sind wir 2022 auf das Porzellan von Chruchhill Rosental gestoßen und haben dies in unserem Sortiment aufgenommen. Churchill blickt auf eine mehr als 225 Jahren Geschichte und ist für Ihr Design als auch im Bereich Herstellungsinnovationen bekannt. Uns ist es wichtig, dass unsere Kunden die Möglichkeit haben auch mal weg vom classic weißen Porzellan, buntes oder extra für Ihre Anlässe zu mieten.

Ergebnisse und Entwicklungen:

WEITERE AKTIVITÄTEN

- Mit der Einführung einer weiteren Geschirrschere wollen wir unseren Kunden ein tieferes Portfolio anbieten
- So stellen wir auch in Zukunft sicher, dass jeder Kunde die Möglichkeit bekommt das gesamte Equipment für sein individuelles Event zu mieten, statt zu kaufen
- Unsere Entscheidung ein neues Produkt in unser Portfolio aufzunehmen, erfolgt durch Kriterien, die auch unseren Nachhaltigkeitsanspruch widerspiegeln
- Langfristig sollen, nur Produkte aufgenommen werden, die mit Hinblick auf den Scope 3 (indirekte Emissionen, erweitert) im Leitsatz 5: Energie und Emissionen nachvollziehbar sind

Ausblick:

- Sortiment Erweiterung Churchill – Serie Studio Prints® Raku
- Die Anschaffung einer Verpackungsmaschine für Gläseracks ist uns dieses Jahr nicht gelungen. Wir werden diese Anschaffung bis auf weiteres aufschieben da andere Bereiche zunächst Priorität haben.

• LEITSATZ 07 – UNTERNEHMENSERFOLG UND ARBEITSPLÄTZE

Nach COVID-19 Pandemie war bis April leider immer noch nicht viel und die damit verbundenen Verluste hat daher das Schwerpunktthema „Unternehmenserfolg und Arbeitsplätze“ groß in den Fokus gerückt.

Um den Unternehmenserfolg weiterhin sicherzustellen, nutzen wir bisher diverse Messen, um unsere Dienstleistung bekannter zu machen. Leider wurden die Messen für 2021 abgesagt bzw. verschoben.

Maßnahmen:

- ersten Kontakt TRAU DICH! Im April 2022
- im zweiten Quartal Rückholung aller Mitarbeiter aus der Kurzarbeit
- Einstellung zwei neuer Lageristen und Schaffung einer Stelle für Duales Studium

Ausblick:

Im Bericht 2023 werden wir mit Sicherheit über die Umsetzung Beschaffung neuer Arbeitsplätze berichten.

Nachhaltige und faire Finanzen, Anti-Korruption

LEITSATZ 09 – FINANZENTSCHEIDUNGEN

Maßnahmen und Aktivitäten sowie Ergebnisse und Entwicklungen:

- Für die Geschäftsführung und den Gesellschafter stehen die nachhaltige wirtschaftliche Entwicklung und der langfristige Erfolg im Vordergrund.
- Bei Investitionsentscheidungen werden nicht nur die wirtschaftlichen Aspekte herangezogen, sondern auch Arbeitnehmerbelange und Umweltaspekte.
- Durch unseren neuen Verbund ist es einfacher z.B. einfacher die Digitalisierung voranzubringen.

Ausblick:

- Im Bericht 2023 werden wir über den Scann“käfig“, den wir geschaffen haben, berichten und erläutern wie die Auslesung der RFID Tags funktioniert.

LEITSATZ 10 – ANTI-KORRUPTION

Maßnahmen und Aktivitäten sowie Ergebnisse und Entwicklungen:

- Als Familienunternehmen sprechen wir uns gegen die Korruption aus. Wir wollen ausschließlich mit Geschäftspartnern zusammenarbeiten, bei denen der Korruptionsverdacht ausgeschlossen werden kann
- Aufgrund der begrenzten personellen Ressourcen können wir dies jedoch nicht im Einzelfall überprüfen

Ausblick:

- Wie in der Vergangenheit werden wir, bei einem möglichen Korruptionsverdacht, dies bei der Antikorruptionsstelle des Landes Baden-Württemberg melden

WEITERE AKTIVITÄTEN

Regionaler Mehrwert

LEITSATZ 11 – REGIONALER MEHRWERT

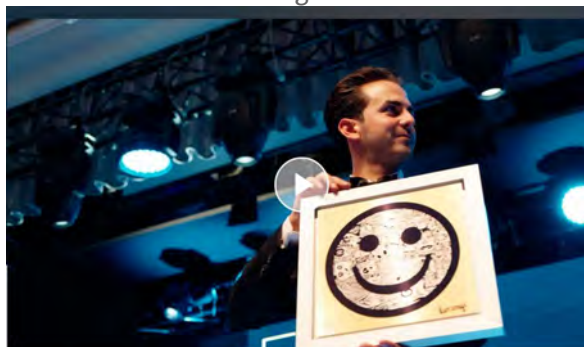
Maßnahmen und Aktivitäten:

- 2022 war ein aufreibendes Jahr – eines voller Widersprüche. Krieg, Ungewissheit und Verzweiflung, aber auch voller Hoffnung und Zusammenhalt. Es hat uns aber auch gezeigt, was mit Mitgefühl, Mut und Zusammenhalt erreicht werden kann. Bei der 2. STELP Spenden Gala im Oktober kamen 280.000 € Erlös zusammen und wir freuen. Unser Beitrag zu diesem großartigen Abend war die Sachspende von 69 Tischdecken, Überwurfhussen für Stehtische sowie die Logistik.



Bild Spendengala STELP

In der Mediathek von regio tv ist ein kurzer Einblick möglich



Fr, 21.10.2022 - 08:53 Uhr - 02:30



STELP-Spendengala 2022: Der Höhepunkt eines anstrengenden Jahres steht an

WEITERE AKTIVITÄTEN

[STELP-Spendengala 2022: Der Höhepunkt eines anstrengenden Jahres steht an | Regio TV \(regio-tv.de\)](#)

Sponsoring und Förderung der Talentschmide 2022

Der VKD Landesverband veranstaltet jedes Jahr ein Camp für seine herangehende Köchinnen und Köche wo diese die Möglichkeit haben ihr junges Talent insbesondere im Bereich Fingerfood zu präsentieren. 2022 konnte 17 auszubildende Köchinnen und Köche wieder diese Fortbildung ermöglicht werden und Dank zahlreicher Unterstützung ermöglicht werden.



Bild Anrichten von Fingerfood bei der Talentschmide

Ausblick:

- Diese Veranstaltungen und Projekte werden wir im kommenden Jahr wieder unterstützen.

LEITSATZ 12 – ANREIZE ZUM UMDENKEN

Maßnahmen und Aktivitäten

Uns beschäftigt immer noch nachhaltige Produktion. Daher setzen wir auf langzeitige Beziehung zu unseren Lieferanten und können sagen, dass wir Jahrzehnte schon unsere Produkte direkt vom Hersteller beziehen, die in Deutschland oder England das

WEITERE AKTIVITÄTEN

Porzellan produzieren. Bei den Möbelherstellern haben wir leider keinen Einfluss darauf.

Wir sind bemüht ökonomische, ökologische und soziale Aspekte gleichberechtigt zu berücksichtigen, sowie schonender Umgang mit Ressourcen.

- Regelmäßige Müllsammelaktionen in der Umgebung um das Lager.

Ausblick:

Zwischen Anbieter und Abnehmer wollen wir auf umweltfreundliche und erneuerbare Energiequellen umsteigen und Scope 1 vorantreiben.

UNSER WIN!-PROJEKT

6. Unser WIN!-Projekt

Mit unserem WIN!-Projekt leisten wir einen Nachhaltigkeitsbeitrag für die Region.

DIESES PROJEKT UNTERSTÜTZEN WIR

Die Deutsche Kinderkrebsnachsorge veranstaltete Ende April 2022 zum 11. Mal in der Nachsorgeklinik Tannheim ihre große Benefizgala. Deutschlands bester Küchenchef Harald Wohlfahrt und Manuel Ulrich zauberten ein vorzügliches Menü für die Gäste. Wir freuen uns, dass auch wir wieder mitwirken konnten und auf die Miete des geliehenen Geschirr verzichteten.



Spitzenkoch Harald Wohlfahrt und Nachwuchskräfte richtet an

Art und Umfang der Unterstützung

Wie bereits in den Jahren davor haben wir wieder unser Equipment wie Besteck und Geschirr zur Verfügung stellen und damit der Gala. 2.000-3.000€ sponsern.

UNSER WIN!-PROJEKT

ERGEBNISSE UND ENTWICKLUNGEN

Die Fördermitgliedschaft bei dem Deutschen Roten Kreuz wurde auch 2022 weitergeführt. Mit unserem Beitrag wird die DRK Menschen helfen, die sich aus eigenen Kräften nicht mehr helfen können.

AUSBLICK

Auch im kommenden Jahr werden wir die Kinderkrebsgala im Tannheimer Tal unterstützen sowie Spendengala der Organisation Stuttgart helps (stelp).

7. Kontaktinformationen

Ansprechpartner

Stephan Unsöld, Mitglied der Geschäftsführung

Impressum

Herausgegeben am [02.03.2021] von

mt.Stuttgart Unsöld GmbH, mitea Stuttgart

Wolfäckerstrasse 6, 70794 Filderstadt

Telefon: 07158 980 190

Fax: 07158 980 1929

E-Mail: stuttgart@mitea.de

Internet: <https://www.mitea.de>

